

제3부 환경보전시책

- 제1장 자연환경 보전
- 제2장 대기환경 개선
- 제3장 소음·진동 관리
- 제4장 기후변화 대응
- 제5장 통합 물관리
- 제6장 폐기물 관리
- 제7장 환경교육
- 제8장 환경관련시설 운영
- 제9장 기타환경 관리





제1장 자연환경 보전

- 제1절 자연환경 보전
- 제2절 자연생태계 보전
- 제3절 도시공원, 녹지현황
- 제4절 산림조성 및 보호

제1절 자연환경 보전

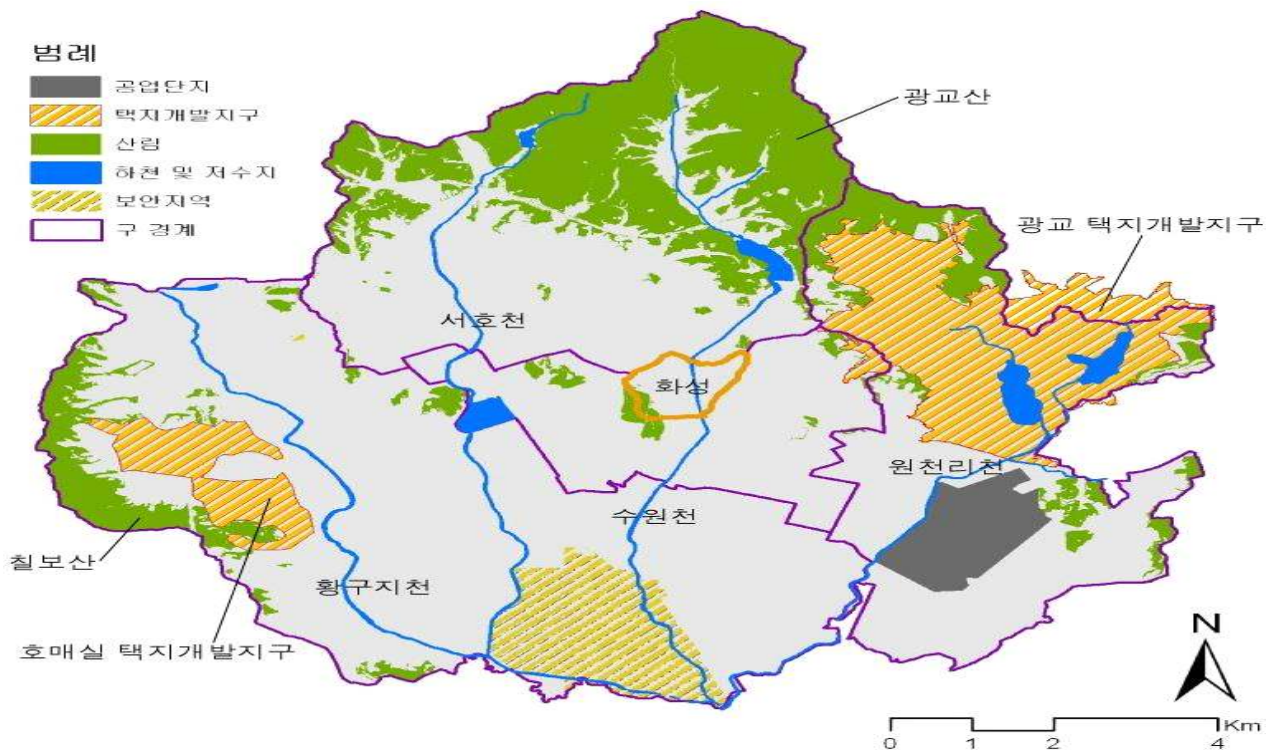
1. 자연환경 관리

수원시 자연환경은 지속가능한 수원발전과 도시생태 건강성 확보를 위해 도시의 성장 및 관리를 도모하고 생물다양성 관리체계 구축, 자연생태 서식지 조성 및 생태환경 보전 활동 등을 추진하며 자연친화적인 환경도시 조성을 위해 노력하고 있다.

2. 자연환경 현황

가. 수원시 자연환경

<그림 3-1-1> 수원시 현황도



(출처 : 자연환경조사 및 도시생태현황 GIS구축을 위한 연구 최종보고서, 2010, 수원시)

제2절

자연생태계 보전

1. 개 요

자연환경은 일단 파괴되면 복원하는데 오랜 시간이 소요되고 많은 경제적 부담이 따르기 때문에 사전에 그 대책을 강구한 후 자연을 활용하여야 한다.

우리나라는 1960년대 이래 산업화·도시화 과정을 거치면서 공업단지, 주택단지조성 등으로 자연환경이 훼손되어 왔다.

그러나 경제 여건의 향상과 여가시간의 증가로 자연과 접할 기회가 많아짐에 따라 자연을 중요한 자산으로 인식하게 되었고 이제는 자연환경을 더 이상 방치하여서는 안 된다는 시민의식이 확산되어 가고 있다.

지난 과거가 개발의 시대였다면 이제는 자연생태계를 보전하고 더 나아가 훼손된 자연의 복원과 생태이동통로 설치, 녹지 공간 및 녹지대 조성 등 자연생태계 보전대책이 요구되고 있다.

2. 자연생태계 조사

수원시의 전반적인 자연환경자원을 정밀분석 조사하여 생물자원의 효율적인 관리체계를 구축하고 조사결과를 환경적으로 평가한 생태·자연도를 작성하여, 각종 개발계획 수립 시 활용하고 국토의 자연환경 훼손을 사전예방하기 위해 2010년 자연환경조사 및 도시생태GIS를 구축하였다.

또한 2011년도 기초 자치단체 최초로 관내 산림 자연자원 총 조사를 실시하여 멸종위기 야생동식물 8종, 한반도 고유종 9종, 수원땅거미 등 국제적 보호종 등 총 1,720종의 생물자원을 조사하여 생물종 복원 및 보호의 기반을 마련하였다.

이 밖에도 수원시와 환경단체에서는 관내 하천, 산 등을 지속적으로 모니터링 하여 생태계 조사를 실시하고 있다.

<그림 3-1-2> 자연생태계 조사 활동사진



수원청개구리 서식처 확인 및 모니터링



생물다양성 모니터링

3. 생태계 보전 및 복원대책

가. 수원시 야생 동·식물 보호구역

수원시에서는 「야생생물 보호 및 관리에 관한 법률」 제33조 제1항 및 동법 시행규칙 제43조 규정에 의거 권선구 서둔동 256-1번지 일대 22.457ha를 야생생물 보호구역으로 지정하여 관리하고 있다.

백로의 번식기간 내에는 사람의 출입을 통제하고 주변의 개발은 자제하여야 하며 부득이한 경우에는 번식이 끝난 후에 시행토록 되어 있다.

또한, 취식지역으로 이용되는 신갈저수지, 황구지천, 원천저수지, 신대저수지 등의 수질이 오염되지 않도록 수질정화에 노력하고 있으며 취식지역의 물고기의 채취 금지와 번식지역을 보호지역으로 설정하여 관리하고 있다.

<표 3-1-1> 여기서 백로과 조류 집단번식에서 종별 도래시기

해 오 라 기	중 대 백 로	식 백 로	왜 가 리
3월말 ~ 4월초	3월초 ~ 3월중순	3월중순 ~ 3월말	2월초 ~ 2월중순

<표 3-1-2> 조수보호구역 현황

보호구명칭	소재지	지번	재지정면적 (ha)				보호조수
			계	산림	농경지	기타 (수면)	
F-특정조수보호구	수원시 권선구 서둔동	256-1 256-3 256-5 256-6	22.457	22.457	-	-	청동오리, 중대백로, 해오라기, 황로, 쇠백로, 왜가리

(자료 : 수원시 환경정책과 자연환경팀)

<그림 3-1-3> 여기산 백로서식지



나. 수원청개구리 보전사업

수원청개구리는 전 세계 중 한반도의 경기도에서만 서식하는 우리나라 고유종으로 “수원”이라는 지명을 가진 유일한 양서류이다. 2011년도부터 시민환경단체를 중심으로 지속적으로 수원청개구리를 살리기 위한 토론회 및 활동을 통해 환경부 멸종위기종 1급으로 지정하는 계기를 마련하여 2012년 1월 30일 환경부지정 멸종위기종 1급으로 지정되었다.

그 이후 수원청개구리 보전을 위해 서식처 확인 및 모니터링을 지속 실시하고 있으며, 수원청개구리 서식지 복원을 위해 수원시정연구원과 삼성전자 협력 사업으로 특성 및 분포, 서식지 적합성 평가 등의 내용을 수록한 연구 자료를 발간하였다.

또한 수원청개구리 보전을 위해 교육 및 홍보를 통해 시민들의 인식 증진에도 앞장서고 있으며, 수원청개구리 서식지 조성을 통한 복원사업도 추진하고 있다.

<그림 3-1-4> 수원청개구리 보전사업 추진



수원청개구리 서식지 복원연구 자료 발간



수원청개구리 홍보활동

<표 3-1-3> 수원청개구리 특성 및 서식현황

학 명	Hyla suweonensis
분 류	양서강 > 개구리목 > 청개구리과
발 견	1977년 6월 11일 일본 양서류 학자 구라모토 미쓰루가 수원 농촌진흥청 앞의 논에서 채집한 청개구리의 울음소리가 특이하여 신종으로 판단하고 1980년 “수원청개구리”로 명명함
외형특징	크기는 2.5cm~4cm이며 등면은 녹색이나 황록색 바탕에 진한 녹색 또는 흑갈색의 불규칙한 무늬, 배면은 흰색임. 수컷의 인두 부근에 커다란 울음주머니가 있고, 울음소리로 청개구리와 식별 가능

다. 수원청개구리 서식지 조성

2014년 현장 모니터링(수원시 권선구, 2014년 7월) 중에 발견된 개체의 외형사진 및 울음소리 동영상 등이 수원청개구리로 확인되었다. 또한, 일월저수지에 수원청개구리 서식지 조성사업을 한국농어촌공사와 함께 추진하고 있다.

【수원청개구리 서식지 조성 사업】

- 사 업 명 : 일월저수지 생태기능 증진을 위한 수원청개구리 서식처 복원 사업
(한국농어촌공사 : 생태계보전협력금 반환사업)
- 장 소 : 일월저수지 내 준설토 적치 구간 약 18,460㎡
- 사 업 비 : 450만원
- 추진현황
 - 2014. 01월 ~ 06월 : 반환사업 신청 및 환경부 승인

- 2014. 06월 : 반환사업 자문회의(수원시, 농어촌공사, 전문가, 환경단체)
- 2014. 11월 : 서식지 공사 착공
- 2014. 12월 : 서식지 공사 준공

○ 추진계획

- 서식지 논습지 관리를 위한 MOU 체결 (수원시, 농어촌공사) : 2015. 03월
- 환경단체 연계 논습지 조성·유지관리 및 생태프로그램 운영(수원시)
: 2015년 ~ 지속

<그림 3-1-5> 수원에서 발견된 수원청개구리



(자료 : 수원시 환경정책과 자연환경팀)

4. 야생 동·식물 보호

가. 수원시 동식물상

광교산, 칠보산, 여기산 일대에 8종의 멸종위기종과 9종의 한반도 고유종, 12종의 희귀식물 등이 서식하고 있다.

삻, 수달, 희목물떼새, 노랑부리저어새, 새매, 말뚝가리, 멧꿩, 왕은점 표범나비 등 8종의 멸종위기종과 가는장구채, 분취, 매화말발도리, 조팝나무 등 9종의 한반도 고유종이 서식하거나 서식 흔적이 발견되었다.

특히 국제적 보호종인 수원땅거미와 가는무늬하루살이, 총채민강도래, 한국민강도래, 두눈강도래, 가재 등 국외반출승인대상종도 발견되었다.

나. 멸종위기종 등 법정보호종

광교산, 칠보산, 여기산 등 수원시 일원에 멸종위기야생동식물 I급이 2종(노랑부리저어새, 수달), 멸종위기야생동식물II급이 3종(말뚝가리, 흰목물떼새, 샛), 천연기념물 2종(원앙, 새매)가 서식하고 있으며, 하천과 논 등에는 멸종위기종 I급 수원청개구리와 멸종위기종II급 맹꽂이가 서식하고 있다.

(출처 : 수원시 산림 자연자원 총조사, 2011)

<그림 3-1-6> 수원에 서식하는 멸종위기 야생생물



수원청개구리(사진제공 : 김현태 선생님)



맹꽂이

다. 생태계교란 야생생물

수원시의 생태환경에서 도입종 및 생태계 교란종의 제어를 통하여 건강하고 건전한 생태계를 유지해 가기 위해서 지속적으로 모니터링 되어야 할 생물종을 제시하면 다음과 같다.

양서·파충류의 경우 수원시의 가장 중요한 문제점은 “붉은귀거북”의 증가이다. “붉은귀거북”은 대부분 집안에서 기르던 것이 성장하면서 외부의 하천이나 연못에 방사함으로써 지속적으로 증가하는 종으로 소동물들을 포식하면서 생태계를 교란시키고 있는 종으로 도시생태환경에서 생물다양성 증가에 중요한 제한요인이 될 수 있다.

<표 3-1-4> 생태계교란 야생생물

구 분	종 명
포유류	뉴트리아 <i>Myocastor coypus</i>
양서류·파충류	가. 황소개구리 <i>Rana catesbeiana</i> 나. 붉은귀거북속 전종 <i>Trachemys spp</i>
어 류	가. 파랑볼우럭(블루길) <i>Lepomis macrochirus</i> 나. 큰입배스 <i>Micropterus salmoides</i>
곤충류	꽃매미 <i>Lycorma delicatula</i>
식 물	가. 돼지풀 <i>Ambrosia artemisiaefolia var. elatior</i> 나. 단풍잎돼지풀 <i>Ambrosia trifida</i> 다. 서양등골나물 <i>Eupatorium rugosum</i> 라. 털물참새피 <i>Paspalum distichum var. indutum</i> 마. 물참새피 <i>Paspalum distichum var. distichum</i> 바. 도깨비가지 <i>Solanum carolinense</i> 사. 애기수영 <i>Rumex acetosella</i> 아. 가시박 <i>Sicyos angulatus</i> 자. 서양금혼초 <i>Hypochoeris radicata</i> 차. 미국쑥부쟁이 <i>Aster pilosus</i> 카. 양미역취 <i>Solidago altissima</i> 타. 가시상추 <i>Lactuca scariolia</i>

(출처 : 환경부고시 제2013-12호(2013.2.2.))

1. 도시공원 현황

가. 공원지정관리

1) 공원 현황

2013년 현재 수원시 관내에는 자연공원(국립공원·도립공원·시립공원)은 전무한 실정이며, 공원지정 현황은 416개소에 16,385천㎡로서 행정구역면적 121km²에 대한 공원 면적율은 13.5%이다.

공원지정 면적 중 조성공원은 238개소 7,343천㎡이며, 조성중이거나 미 조성된 공원은 178개소 9,042천㎡이다. 조성된 공원의 시민 1인당 면적은 6.24㎡이며 공원현황은 다음과 같다.

<표 3-1-5> 수원시 공원 현황

(기준 : 2013. 12. 31, 단위 : m²)

구 분	공원결정면적		조성완료		조 성 중		미 조 성	
	개소	면 적	개소	면 적	개소	면 적	개소	면 적
계	416	16,385,286.4	238	7,343,457.8	88	1,040,495.0	90	8,001,333.6
소공원	67	117,969.3	6	10,525.5	23	30,152.0	38	77,291.8
어린이 공 원	214	539,933.6	180	454,167.8	14	38,468.0	20	47,297.8
근 린 공 원	84	13,554,600.5	47	6,768,610.5	17	352,161.0	20	6,433,829.0
역 사 공 원	4	138,338.8	1	1,013.8	1	131,972.0	2	5,353.0
민 화 공 원	9	91,250.0	2	49,843.0	7	36,549.0	0	4,858.0
수 변 공 원	33	1,781,628.0	0	0	24	375,448.0	9	1,406,180.0
체 육 공 원	5	161,566.2	2	59,297.2	2	75,745.0	1	26,524.0

(자료 : 수원시 푸른녹지사업소 생태공원과 공원조성팀)

2013년 수원시 공원유형별 조성현황은 총 416개소로 이중 생활권공원(소공원, 어린이공원, 근린공원) 365개소 14,212,503㎡, 주제공원(역사공원, 문화공원, 수변공원, 체육공원) 51개소 2,172,783㎡으로 구성되며, 현재 조성중인 공원은 공원의 배치기준인 도시생태성, 인구밀도, 토지이용, 체계성 등을 고려하여 구성토록 노력하고 있다.

<표 3-1-6> 수원시 연도별 공원유형별 변천추이

(단위 : ㎡)

구 분	계		생 활 공 원 (소공원, 어린이공원, 근린공원)		주 제 공 원 (역사공원, 문화공원, 수변공원, 체육공원)	
	개 소	면 적	개 소	면 적	개 소	면 적
2011년	395	14,368,229	349	12,258,237	46	2,109,992
2012년	410	16,322,409	363	14,168,747	47	2,153,662
2013년	416	16,385,286	365	14,212,503	51	2,172,783

(자료 : 수원시 푸른녹지사업소 생태공원과 공원조성팀)

주) 공원조성기준

나. 2013년 공원 조성

【통소바위공원 조성공사(2단계)】

- 공사기간 : 2013. 3월 ~ 2013. 10월
- 위 치 : 장안구 연무동 산21번지 일원
- 면 적 : 46,817㎡
- 주요시설
 - 시설물 : 편의시설 파고라 등 25종 25점
운동시설 오금펴기 등 5종 12점
놀이시설 조합놀이대 등 2종 7점
 - 조경수 : 교목 소나무 등 17종 742주
관목 사철나무 등 11종 8,640주
- 사 업 비 : 2,500백만원

<그림 3-1-7> 2013년 공원조성(통소바위공원)



조성 전



조성 후

2. 녹지 현황

『도시공원 및 녹지 등에 관한 법률』 제36조 제2항에 따라 녹지는 법 제35조제1호부터 제3호까지의 규정에 따른 녹지의 기능 및 특성에 맞도록 설치·관리되어야 하며 녹지는 그 기능에 따라 완충녹지, 경관녹지, 연결녹지로 구분한다.

- 완충녹지: 대기오염, 소음, 진동, 악취, 그 밖에 이에 준하는 공해와 각종 사고나 자연재해, 그 밖에 이에 준하는 재해 등의 방지를 위하여 설치하는 녹지
- 경관녹지: 도시의 자연적 환경을 보전하거나 이를 개선하고 이미 자연이 훼손된 지역을 복원·개선함으로써 도시경관을 향상시키기 위하여 설치하는 녹지
- 연결녹지: 도시 안의 공원, 하천, 산지 등을 유기적으로 연결하고 도시민에게 산책공간의 역할을 하는 등 여가·휴식을 제공하는 선형의 녹지

<표 3-1-7> 수원시 녹지 현황

(기준 : 2013. 12. 31, 단위 : m²)

시 설 명	구	결정면적	조 성			미 조 성
			계	완 료	조 성 중	
합 계		1,740,411.3	1,245,253.1	1,066,655.1	178,598.0	495,158.2
완충녹지	계	1,365,375.9	912,458.2	756,130.2	156,328.0	452,917.7
	장안구	169,638.4	102,238.4	96,062.4	6,176.0	67,400.0
	권선구	563,496.6	314,075.6	171,391.6	142,684.0	249,421.0
	팔달구	80,729.1	71,900.1	71,900.1	-	8,829.0
	영통구	551,511.8	424,244.1	416,776.1	7,468.0	127,267.7

시 설 명	구	결정면적	조 성			미 조 성
			계	완 료	조 성 중	
경관녹지	계	358,128.4	325,585.0	304,914.0	20,671.0	32,543.4
	장안구	884.0	-	-	-	884.0
	권선구	20,841.1	20,671.0	-	20,671.0	170.1
	팔달구	6,520.9	6,520.9	6,520.9	-	-
	영통구	329,882.4	298,393.1	298,393.1	-	31,489.0
연결녹지	계	16,907	7,209.9	5,610.9	1,599.0	9,697.1
	장안구	2,883.1	-	-	-	2,883.1
	권선구	8,413.0	1,599.0	-	1,599.0	6,814.0
	팔달구	-	-	-	-	-
	영통구	5,610.9	5,610.9	5,610.9	-	-

(자료 : 수원시 푸른녹지사업소 녹지경관과 녹지계획팀)

3. 가로수 현황

가로수는 아름다운 가로환경을 조성하고 여름철에 쾌적하고 시원한 그늘을 제공하며 도심지내 각종 공해와 대기오염을 정화시키고 방풍, 방설, 방사, 방조 및 기온조절, 소음방지의 효과가 있다.

수원시는 가로수의 다양화를 위해 향토수종 및 자생수종을 적극적으로 도입하여 가로수 수종 다양화로 도시 생태계 건전성 확보에 주력하는 한편 가로수 하부 공간을 활용한 가로수 띠녹지를 조성하여 다층구조의 안정된 가로수 조성에 만전을 기하고 있다.

2013년 12월 현재 은행나무 등 46종 70,562주의 가로수가 식재되어 있으며, 수종별 분포를 보면 느티나무가 32.8%인 23,102주로 주종을 이루며 은행나무 12,733주, 왕벚나무 8,307주, 이팝나무 5,375주, 기타 소나무, 가중나무, 수양버들, 칠엽수, 단풍나무, 목백합, 참나무 등이 21,045주이다.

<표 3-1-8> 수원시 가로수 현황

(기준 : 2013. 12. 31, 단위 : 주)

수종별 구 별	계	은행나무	버즘나무	느티나무	메타세콰이어	이팝나무	벚나무	기 타
계	70,562	12,733	2,172	23,102	3,165	5,375	8,307	15,708
비 율	100%	18%	3%	32.8%	4.5%	7.7%	11.8%	22.2%
장 안 구	16,149	3,348	179	6,850	980	486	1,255	3,051
권 선 구	24,827	4,046	735	5,985	706	2,645	4,745	5,965
팔 달 구	9,859	2,981	622	2,425	348	184	795	2,504
영 통 구	19,727	2,358	636	7,842	1,131	2,060	1,512	4,188

(자료 : 수원시 푸른녹지사업소 녹지경관과 녹지계획팀)

※46종 70,568주

4. 보호수 현황

보호수는 노령목, 거목, 희귀목 등 보존할 가치가 있는 나무에 대하여 『산림자원의 조성 및 관리에 관한 법률』 제47조 규정에 의거하여 보호수로 지정토록 하고 있으며 수원시는 화성행궁 앞의 느티나무 등 총 24주를 보호수로 지정하여 관리하고 있다.

<표 3-1-9> 수원시 보호수 지정 현황

(기준 : 2013. 12. 31, 단위 : 주)

수종 \ 구별	계	장안구	권선구	팔달구	영통구
계	24	7	4	7	6
향나무	2		1	1	
은행나무	2	1	1		
느티나무	19	6	1	6	6
소나무	1		1		

(자료 : 수원시 푸른녹지사업소 녹지경관과 녹지계획팀)

<그림 3-1-8> 수원시의 보호수



화성행궁 앞 느티나무 보호수

제4절 산림조성 및 보호

1. 산림업무 추진현황

가. 산림환경 보호·관리

산림 업무는 조림·육림사업 등을 통하여 공익임지 조성으로 시민의 정서함양에 기여하고 산림을 휴식공간화 하는 자원조성분야, 생태계 보전 및 산불예방·산사태예방·산림병해충 방제 등을 통하여 각종 산림피해를 예방하고 건전한 숲을 조성하는 산림보호분야로 구분된다.

수원시 산림면적 2,641ha의 산림자원 보호 및 육성을 위하여 지속적으로 산림사업을 추진 중에 있으며, 임목별·소유자별 임야현황은 다음과 같다.

<표 3-1-10> 수원시 임목별 현황

(기준 : 2013. 12. 31, 단위 : ha)

총 면 적	임 목 지				미입목지
	계	침엽수	활엽수	혼효림	
2,641	2,370	695	829	875	242

(출처 : 임업통계연보, 2014, 산림청)

<표 3-1-11> 수원시 소유별 임야현황

(기준 : 2013. 12. 31, 단위 : ha)

총 계	국 유 림			공 유 림			사유림
	소 계	산림청	타부처	소 계	도유림	시유림	
2,641	390	188	202	265	113	152	1,986

(출처 : 임업통계연보, 2014, 산림청)

나. 산림시설물 유지·관리

또한, 시민의 휴식공간인 광교산을 이용시민의 편의를 위하여 연중 개방하여 시민의 여가선용과 체력증진을 도모하고 있으며, 각종 시설물에 대한 연간 유지관리 및 보수를 꾸준히 실시하고 있다.

<표 3-1-12> 광교산 및 칠보산 시설물 관리현황(2009년 ~ 2013년)

(단위 : m, 개소)

구 분 년도별	목 계 단			로 프			이 정 표 및 안 내 도			등산로 보호용 울타리
	소 계	신 규	보 수	소 계	신 규	보 수	소 계	신 규	보 수	
2009년	1,335	185	1,150	940	590	350	60	5	55	250
2010년	614	154	460	425	225	200	79	-	79	120
2011년	518	38	480	325	126	199	17	-	17	224
2012년	416	45	371	495	185	310	28	5	23	221
2013년	300	80	220	1,156	1,056	100	106	52	54	312

(자료 : 수원시 푸른녹지사업소 녹지경관과 산림휴양팀)

<그림 3-1-9> 수원시 산림시설물 사진



생태복원(식생매트)



시설물 정비

2. 조림, 육림사업

가. 조림, 육림사업

산불 피해지 및 훼손지역에 조림을 실시하는 한편, 생육환경 개선 등 사후관리를 철저히 함으로써 푸르고 울창한 숲을 조성하여 자연 생태계 보호 및 장기 용재림 생산은 물론, 시민들의 정서함양과 휴식공간 제공 등 공익적 측면에도 이바지 하였으며, 최근 5년간 조림, 육림사업 추진현황은 다음과 같다.

<표 3-1-13> 조림 및 육림사업 추진현황(2009년 ~ 2013년)

(단위 : ha, 천본)

년 도	조 림		육 림 사 업	
	면 적	본 수	면 적	본 수
2009년	2	3.2	90.7	168.70
2010년	1	1.7	138.4	257.42
2011년	1	0.1	57.8	107.51
2012년	3	5.3	105.2	195.67
2013년	4	1.8	129.3	240.50

(자료 : 수원시 푸른녹지사업소 녹지경관과 산림휴양팀)

<그림 3-1-10> 수원시 조림 및 육림사업 관련 사진



조림 전경사진



숲가꾸기 작업사진

3. 학교 숲 조성 사업

녹지 환경이 열악한 교정을 학교 구성원(선생님, 학생, 학부모, 동창회 등), 지역주민, 행정기관이 함께 참여하여 사람과 자연이 공존하는 아름다운 숲으로 만들어 지역주민에게는 녹색쉼터 활용으로 학생들에게는 친자연적인 학습공간과 정서함양을 도모하는 휴식의 장소로 이용하도록 학교 숲을 만드는데 역점을 두고 추진하고 있다.

가. 기대효과

1) 도시학교의 지역 Community 중심기능 활성화

- 가) 도시의 녹지 공간 확충과 함께 녹지네트워크 구축에 크게 기여
- 나) 수요조사 결과 학교 숲 조성사업 참여 희망수요 증대
- 다) 지역주민, 학교, 언론 등으로부터 좋은 반응 및 확대하여야 할 정책 사업으로 평가

2) 학교 숲의 지역사회의 변화와 교육적 전망

- 가) 도심지역 녹지축의 확대와 주민의 휴식 공간 확보
- 나) 생명존중 및 정서함양과 다양성교육
- 다) 건전한 인성형성 및 창의성 계발
- 라) 축제와 동아리 문화형성과 애교심, 자부심 고취
- 마) 환경보전 교육의 내실화와 지역사회와의 유대강화

나. 조성내용

- 나무심기 : 수목원, 화목원, 유실수원, 음지식물원 등
- 지피식물 : 향기원, 돌틈식재, 야생화원, 텃밭교재원 등
- 휴게시설 : 담소광장, 파고라, 벤치, 장미아치, 산책로, 생태연못 등
- 기타시설 : 정원석, 야외무대 등

다. 조성실적 및 계획

<표 3-1-14> 연도별 학교 숲 조성 사업 현황(2003년 ~ 2014년)

년도별	학교수	초 등 학 교	중 학 교	고등·특수학교	비 고
계	119 (198)	63 (97)	36 (56)	20 (45)	():총학교수
2003년	1	인계	-		조성완료
2004년	16	당수, 매탄, 매현, 송림, 세류, 매산, 명인, 매원, 청명, 효동, 한일	남수원, 수일여, 수원제일, 천천, 영덕		"
2005년	10	남수원, 상률, 서호, 안룡, 정천, 탑동, 조원	고색, 대평, 칠보		"
2006년	21	영화, 파장, 고색, 호매실, 천천, 연무, 권선, 곡선, 오목, 화양, 화홍, 영덕, 곡반, 고현, 수원금곡	청명, 망포, 화홍, 창용, 수성, 수일		"
2007년	18	대평, 동신, 송원, 천일, 명당, 세곡, 일월, 칠보, 수원, 화서, 황곡, 대선, 수원서광	송원, 수원	한일전산여 청명.수원여	"
2008년	9	구운, 수성, 송죽, 신영, 원천, 영동	곡선, 영일	경기과학	"
2009년	6	정자, 팔달	원천, 곡반	수원,영덕고	"
2010년	12	창용, 산남, 태장	이목, 삼일, 매원, 산남	영생,조원, 매탄,수원공고	"
2011년	6	송정, 서평, 중앙기독	권선, 을전	수원정보과학	"
2012년	6		영동, 영통, 서호	동원,창현, 수원 외	"
2013년	6	을전	명인, 수원북, 상촌	호매실,유신	"
2014년	8	남창, 신곡, 효정	조원, 영신, 을현, 잠원	수성	"

(자료 : 수원시 푸른녹지사업소 녹지경관과 푸른조경팀)

<그림 3-1-11> 학교 숲 조성 사진(효정초등학교)



사업 전



사업 후

4. 산불방지 기본계획 수립 및 추진

가. 산불방지 추진계획

현재 산림은 지피물이 퇴적되어 있고 성림으로 화재발생시 초동진화에 어려움이 있어 대형 산불 발생의 원인이 되고 있다.

따라서, 주요산림인 광교산, 칠보산 등의 산불 취약지역에 산불유급감시원 및 산불진화대원을 산불발생 위험기간에 배치하고 유관기관, 기업체, 단체, 군부대, 학교 등 시민이 지역 공동예방체제로 지역책임제 등을 실시하여 초동진화 및 대형 산불 예방에 만전을 기하고 있다.

나. 산불방지 근로자 운영

산불유급감시원 및 산불진화대원은 산불방지 추진계획에 따라 매년 산불조심기간에 맞춰 봄철, 가을철에 고용 및 운영하고 있으며, 산불발생 및 근로자 운영 현황은 다음과 같다.

<표 3-1-15> 연도별 산불발생 현황(2009년 ~ 2013년)

(단위 : 건/ha)

년 도	건 수	피 해 면 적	원 인 별 건 수		
			입산자 실화	논·밭두렁	기 타
2009년	-	-	-	-	-
2010년	-	-	-	-	-
2011년	-	-	-	-	-
2012년	4	0.65	3/0.61	-	1/0.04
2013년	-	-	-	-	-

(자료 : 수원시 푸른녹지사업소 녹지경관과 산림휴양팀)

<표 3-1-16> 연도별 산불방지 근로자 현황(2009 ~ 2013년)

(단위 : 1일/명)

배 치 인 원				
2009년	2010년	2011년	2012년	2013년
82	68	62	73	73

(자료 : 수원시 푸른녹지사업소 녹지경관과 산림휴양팀)

5. 산림 병해충 방제

가. 추진 현황

각종 산림피해 요인 중 이상기후에 따른 병해충발생으로 인한 피해가 증가하고 있으며, 주요 산림병해충으로 흰불나방, 참나무시들음병, 오리나무 잎벌레, 기타해충 등이 있다.

병해충 발생이 예상되는 5 ~ 8월 사이에 광고산, 팔달산, 칠보산 등 주요 산림지역에서 예방위주의 방제를 실시하고 종합적이고 체계적인 계획을 수립, 산림 병해충 방제에 만전을 기하였다. 산림병해충 방제 현황은 다음과 같다.

<표 3-1-17> 연도별 산림병해충 방제 현황(2010년 ~ 2013년)

(단위 : ha)

구 분	2010년		2011년		2012년		2013년	
	발 생	방 제	발 생	방 제	발 생	방 제	발 생	방 제
흰 불 나 방	305	305	305	305	250	255	120	150
참나무시들음병	-	-	18	18	-	10	39	112
오리나무 잎벌레	40	40	40	50	20	24	12	20
푸사리움가지마름병	-	-	-	-	5	5	5	5
기 타 해 충	285	285	50	80	150	153	199	200

(자료 : 수원시 푸른녹지사업소 녹지경관과 산림휴양팀)

<그림 3-1-12> 산림병해충 방제 관련 사진



산림병해충 방제(예방)



산림병해충 방제(훈증처리)