



2026. 3.

2026년 수원시

가로수 조성·관리계획



수원특레시



Contents

2026년 수원시 가로수 조성·관리계획

01 장 개요

- | | |
|------------------|----|
| 1. 계획수립 근거 및 성격 | 04 |
| 2. 2025년 주요 성과 | 05 |
| 3. 2026년 주요 사업계획 | 07 |

03 장 가로수 조성·관리 계획

- | | |
|-----------------------|----|
| 1. 가로수 조성사업 | 16 |
| 2. 가로수 관리사업 | 17 |
| 3. 시민참여 확대 등 민·관협력 강화 | 42 |

02 장 가로수 현황분석

- | | |
|--------------------|----|
| 1. 수원시 가로수 조성현황 | 10 |
| 2. 수원시 가로수 조성 세부현황 | 12 |
| 3. 가로수 관련 주요 민원현황 | 13 |
| 4. 가로수 피해현황 | 14 |

04 장 월별 가로수 관리 계획

- | | |
|-----------------|----|
| 1. 연간 가로수 관리 계획 | 45 |
|-----------------|----|



01장 개요

2026년 수원시 가로수 조성·관리계획

1. 계획수립 근거 및 성격
2. 2025년 주요 성과
3. 2026년 주요 사업계획

01장 개요

02장 가로수 현황분석

03장 가로수 조성·관리 계획

04장 월별 가로수 관리 계획

개요

가로수 현황분석

가로수 조성·관리 계획

월별 가로수 관리 계획

1. 계획수립 근거 및 성격

▶ 계획수립 근거

✓ 「도시숲 등의 조성 및 관리에 관한 법률」 제6조의2

- 지자체장은 「도시숲법」 제6조에 따른 도시숲등 조성·관리계획에 따라 매년 가로수 조성 관리계획을 수립·시행
 - ❖ 2차 도시림 기본계획('18~'27) 수립·시행('18. 1)

제6조의2(가로수 조성·관리계획 수립 등)

- ① 지방자치단체의 장은 조성·관리계획에 따라 매년 가로수 조성·관리계획(이하 "연차별 가로수계획"이라 한다)을 수립·시행하여야 한다. 다만, 지방자치단체의 장 중 도지사, 구청장 및 광역시의 군수의 경우에는 수립·시행하지 아니할 수 있다.
- ② 연차별 가로수계획에 포함되어야 하는 사항과 그 밖에 연차별 가로수계획의 수립·시행에 필요한 사항은 대통령령으로 정한다.

▶ 제4조의2(가로수 조성·관리계획 수립 등)

- ① 지방자치단체의 장이 법 제6조의2제1항 본문에 따라 매년 수립·시행해야 하는 가로수 조성·관리계획(이하 "연차별 가로수계획"이라 한다)에는 다음 각 호의 사항이 포함되어야 한다.
 1. 가로수의 조성·관리 현황
 2. 가로수의 심고 가꾸기, 옮겨심기, 제거 및 가지치기 등 가로수 조성·관리 사업의 대상, 방법 및 사후관리
 3. 가로수의 생육환경 개선
 4. 가로수의 병해충 예방 및 방제
 5. 가로수의 월별 관리 계획
 6. 그 밖에 지방자치단체의 장이 가로수 조성·관리에 필요하다고 인정하는 사항

✓ 「수원시 가로수 조성 및 관리 조례」 제3조 제1항 제5호

- 관리청은 제4조의 가로수기본계획에 따라 관할지역의 여건을 고려하여 매년 가로수 조성·관리계획(이하 "연차별 가로수계획"이라 한다)을 수립·시행

▶ 계획기간 : 2026년(1년)

▶ 계획의 성격 및 주요내용

- ✓ 가로수의 조성·관리에 관한 단기계획
- ✓ 「도시숲 등의 조성 및 관리에 관한 법률」 제6조 규정에 따른 도시숲 등 조성·관리계획의 가로수 조성·관리계획 중 2026년도에 추진할 사업
- ✓ 「도시숲 등의 조성 및 관리에 관한 법률 시행령」 제4조의2 규정에 따른 사항 중 2026년도에 추진할 사업
- ✓ 전년도 사업실적 평가에 관한 사항
- ✓ 그 밖에 연차별 시행계획의 추진에 필요한 사항

개요

가로수 현황분석

가로수 조성·관리 계획

월별 가로수 관리 계획

▶ 추진 성과



사계절 꽃이 피는 꽃길 조성

- ✓ 중앙분리대 다년생 초화 식재 및 파종(A=714m²)
- ✓ 배롱나무 가로수 552주 유지관리
- ✓ 경기 선형공원, 자녀안심 그린숲 조성(A=2,500m²)



더불어 만들어 가는 공동의 숲 조성

- ✓ 가로수 정원사 봉사단 운영(428명), 가로수 건강검진단 운영(3회)
- ✓ 임목폐기물 무상수거 및 처리(3,900톤(공공수목 2,900 공동주택 1,000), 4억 예산절감)



안전을 보장하는 안심의 숲 조성

- ✓ 대형 노후 가로수 정밀안전진단(1,874주)
- ✓ 양버즘나무 전정(2,079주), 한전 배전선로(2,518주), 수형조절(2,500주)
- ✓ 매탄동 일원 등 보행환경 개선(뿌리수술 566주, 블록포장 정비 2,433m²)
- ✓ 기타 뿌리융기 관련 민원처리(279주)

개요

가로수 현황분석
 가로수 조성·관리 계획
 월별 가로수 관리 계획

▶ 한계 및 시사점



한계점

- ✓ 꽃길·초화사업의 관리 의존도 높음
 - 초화 식재 및 꽃길 조성 사업은 계절성과 관리 의존도가 높아 지속적인 경관 유지에 제약
- ✓ 노후 가로수 안전진단 범위 제한
 - 대형 노후 가로수 정밀안전진단이 전체 대상 대비 약 10% 수준으로 잠재적 위험 수목에 대한 진단 대상 확대 필요
- ✓ 시민참여 사업의 운영 한계
 - 가로수 정원사 봉사단 등 시민참여 사업의 참여 인원은 확대 되었으나, 참여자의 전문성 편차로 활동 범위 및 역할에 제약 발생
- ✓ 임목폐기물 처리체계 미흡
 - 공동주택 임목폐기물 무상수거·처리 시 일관된 운영창구가 부족하며, 발생량 증가 시 처리 체계 운영에 한계 존재



시사점

- ✓ 꽃길 사업의 관리 전략 전환 필요
 - 꽃길 경관사업은 식재 위주에서 벗어나 유지관리에 대한 강화 필요
- ✓ 데이터 기반 가로수 안전관리 강화
 - 정밀 안전진단 결과를 기반으로 우선관리대상 선정 등 데이터 기반 가로수 안전관리 체계 강화 필요
- ✓ 시민참여 관리체계의 전문성 강화
 - 가로수 정원사 봉사단 교육·운영체계 정비를 통한 역할 확대 필요
- ✓ 임목폐기물 처리체계 개선
 - 행정 주도의 일원화된 통합 운영창구 구축 및 발생량 처리 현황을 연계한 관리체계로 전환 필수

3. 2026년 주요 사업계획

개요

가로수 현황분석

가로수 조성·관리 계획

월별 가로수 관리 계획

▶ 사업계획 총괄

- ✓ 사업대상 : 13개 사업(가로수 조성사업 1개, 가로수 관리사업 11개, 시민참여 확대 등 민·관협력 강화 1개)
- ✓ 사업예산 : 2,975백만원

▶ 전략별 추진계획

(단위 : 백만원)

구분	2026년 사업계획						사업기간
	규모	본수	사업비				
			계	도비	시비	기타	
계	-	34,264	2,975	100	2,875	-	1~12월
가로수 조성사업	-	-	200	100	100	-	1~7월
경기선형공원 조성공사	1.0km	-	200	100	100	-	1~7월
가로수 관리사업	-	34,264	2,745	-	2,745	-	-
메워심기	16개 노선	-	100	-	100	-	3~6월
가로수 정비	세지로 0.1km	9	10	-	10	-	2~6월
가지치기	관내 일원	12,487	1,725	-	1,725	-	1~12월
병해충 예찰 및 방제	관내 일원	16,880	230	-	230	-	1~10월
관수	4,214m ²	-	20	-	20	-	3~9월
염분중화제 처리	150km	-	20	-	20	-	2~3월
제설제 차단막 설치	1km	-	40	-	40	-	11~2월
은행나무(암그루) 관리	관내 일원	3,428	250	-	250	-	8~11월
대형 노후 가로수 안전 진단·관리	매탄로 등 6개 노선	450	30	-	30	-	3~7월
보행환경 개선	26개 노선	360	180	-	180	-	1~12월
가로수 응급복구	관내 일원	650	140	-	140	-	1~12월
시민참여 확대 등 민·관협력 강화	-	-	30	-	30	-	1~12월
가로수 건강검진단 / 나무 돌보미	1식	-	30	-	30	-	1~12월

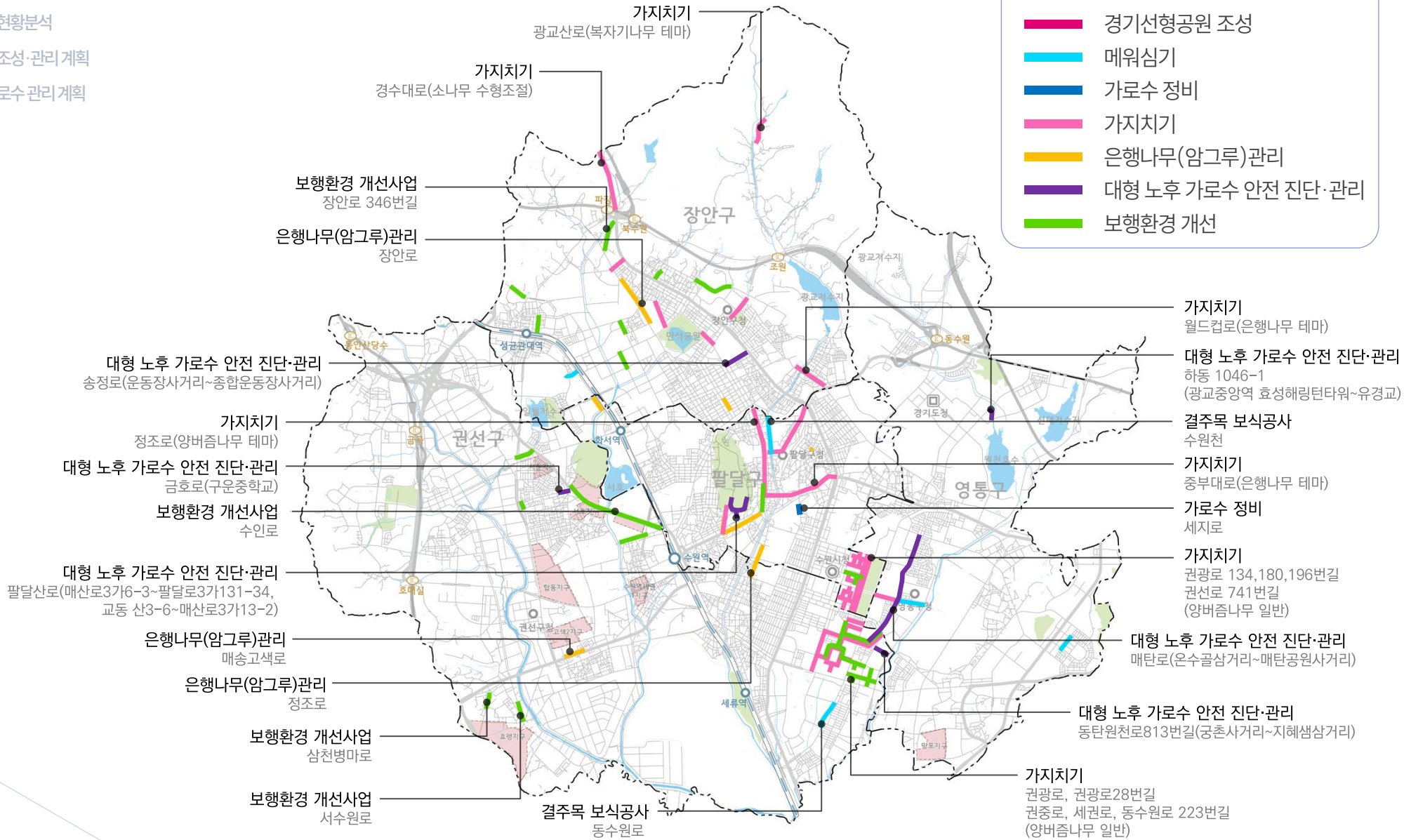
개요

❖ 2026년 수원시 가로수 사업 계획도

- 가로수 현황분석
- 가로수 조성·관리 계획
- 월별 가로수 관리 계획

범례

- 경기선형공원 조성
- 메워심기
- 가로수 정비
- 가지치기
- 은행나무(암그루)관리
- 대형 노후 가로수 안전 진단·관리
- 보행환경 개선



02장

가로수 현황분석

2026년 수원시 가로수 조성·관리계획

1. 수원시 가로수 조성현황
2. 수원시 가로수 조성 세부현황
3. 가로수 관련 주요 민원현황
4. 가로수 피해현황

01장 개요

02장 가로수 현황분석

03장 가로수 조성·관리 계획

04장 월별 가로수 관리 계획

1. 수원시 가로수 조성현황

개요

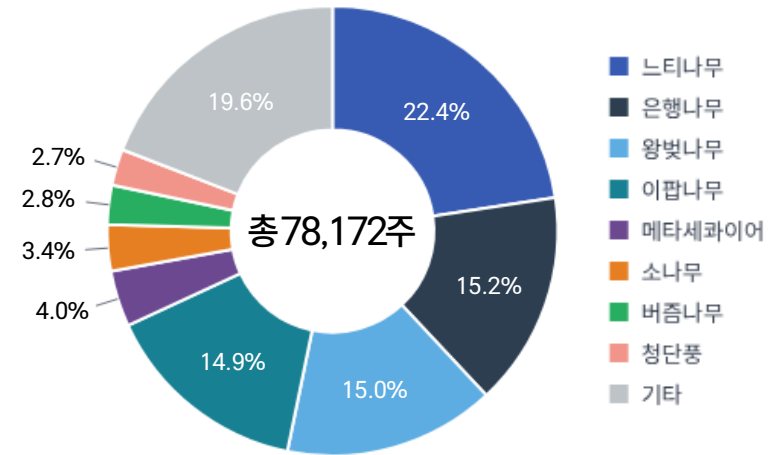
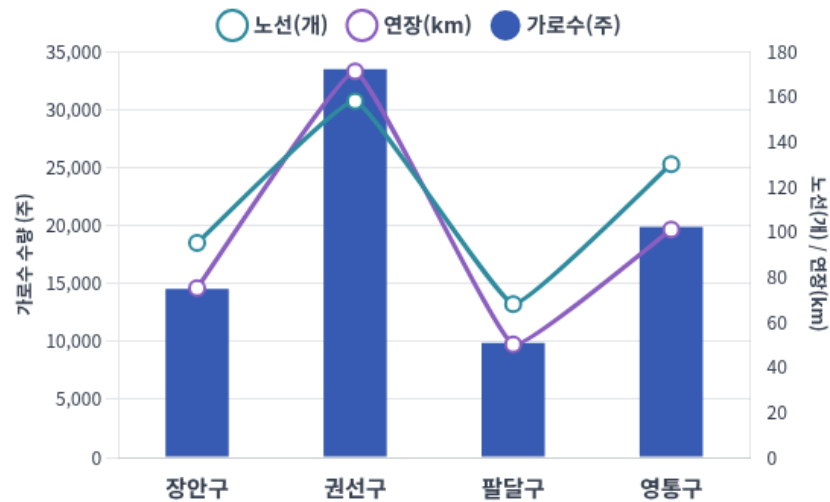
가로수현황분석

가로수 조성·관리 계획

월별 가로수 관리 계획

▶ 총 458개 노선, 연장 337km(78,172주) 조성 (2026년 1월 기준)

- ✓ 전체 458개 노선(337km)에 총 78,172주의 가로수가 조성되어 있으며, 조성규모상 권선·영통·장안·팔달 순
- ✓ 구별로는 권선구(33,630주)가 가장 많은 비중을 차지
- ✓ 수종별로는 느티나무(22.4%), 은행나무(15.2%), 왕벚나무(15.0%) 순으로 식재



▶ 수종별 조성현황

- ✓ 수종별로는 느티나무 22.4%, 은행나무 15.2%, 왕벚나무 15.0%, 이팝나무 14.9%, 메타세콰이어 4.0% 등 식재
- ✓ 도심의 가로경관 창출, 미세먼지 저감, 탄소 저감 등을 위한 띠녹지와 화목류의 식재 비중 지속 증가세
- ✓ 녹음기능 중심의 수종인 느티나무, 은행나무, 양버즘나무 등은 감소세이며, 왕벚나무, 이팝나무, 배롱나무, 단풍나무 등 꽃이 피거나 엽색이 아름다운 수종은 증가세

1. 수원시 가로수 조성현황

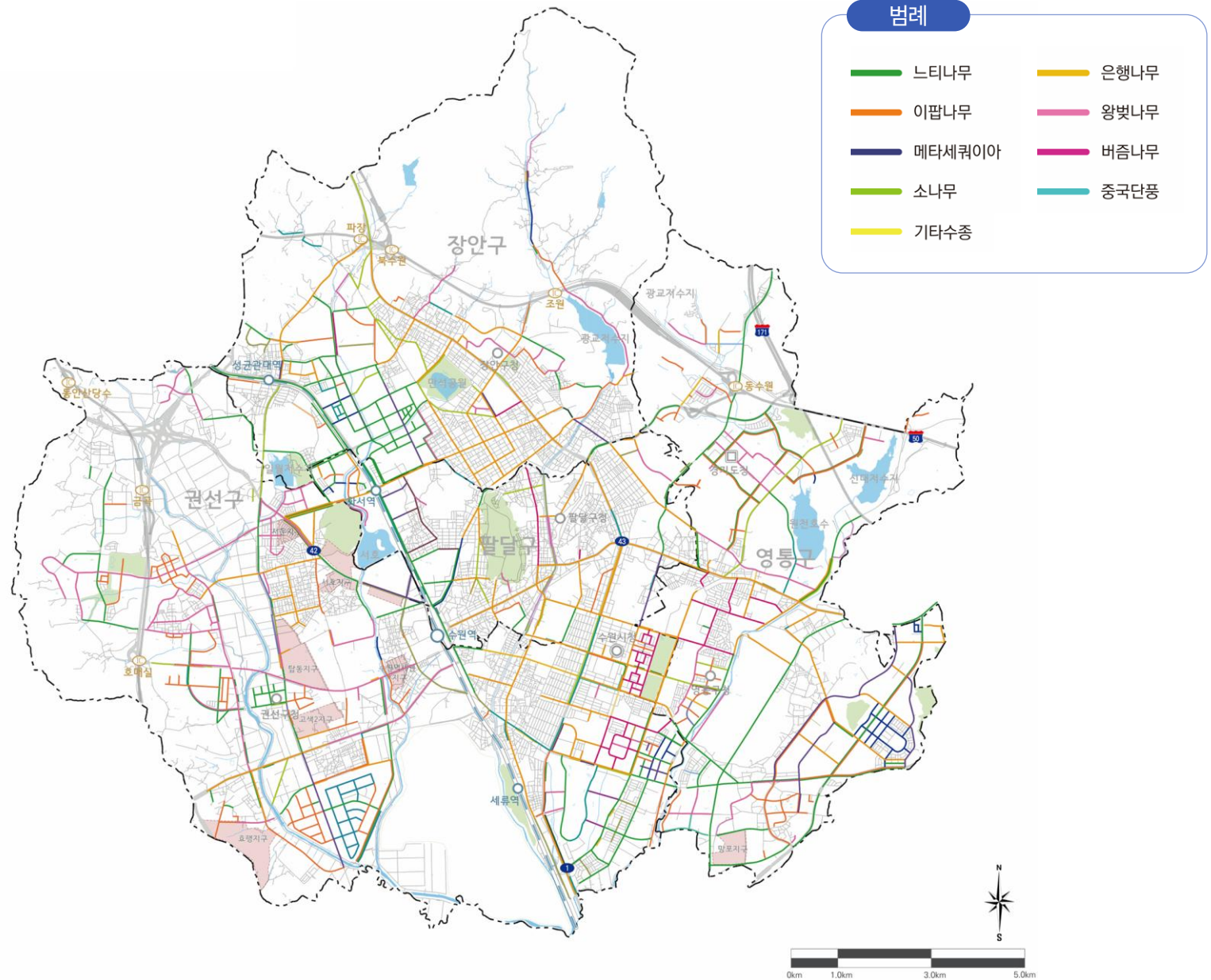
개요

❖ 수원시 가로수 조성현황도

가로수현황분석

가로수 조성·관리 계획

월별 가로수 관리 계획



2. 수원시 가로수 조성 세부현황

개요

가로수현황분석

가로수 조성·관리 계획

월별 가로수 관리 계획

연도별 가로수 조성내역

연도	계	2019 이전	2020	2021	2022	2023	2024	2025	비고
본수(본)	78,172	67,344	699	2,955	626	291	1,696	4,561	
예산(백만원)	-	-	2,182	667	776	1,430	1,904	12,357	

수종별 가로수 조성내역

주요수종	계	느티나무	은행나무	왕벚나무	이팝나무	메타세 쿼이아	소나무	버즘나무	청단풍	기타
본수(본)	78,172	17,541	11,847	11,762	11,618	3,145	2,624	2,214	2,081	15,340
비율(%)	100.0	22.4	15.2	15.0	14.9	4.0	3.4	2.8	2.7	19.6

❖ 가로수 수종 : 48종(기타 수종은 중국단풍, 대왕참나무 등 40종)

지역별 가로수 조성내역

구분	노선(개)	연장(km)	교목(주)	연장(m)		
				계	중앙분리대	띠녹지
계	458	337	78,172	293,142	31,322	261,820
장안구	94	57	14,422	57,854	2,449	55,405
권선구	161	147	33,630	134,404	16,554	117,850
팔달구	69	49	10,116	21,643	4,923	16,720
영통구	134	84	20,004	79,241	7,396	71,845

3. 가로수 관련 주요 민원현황

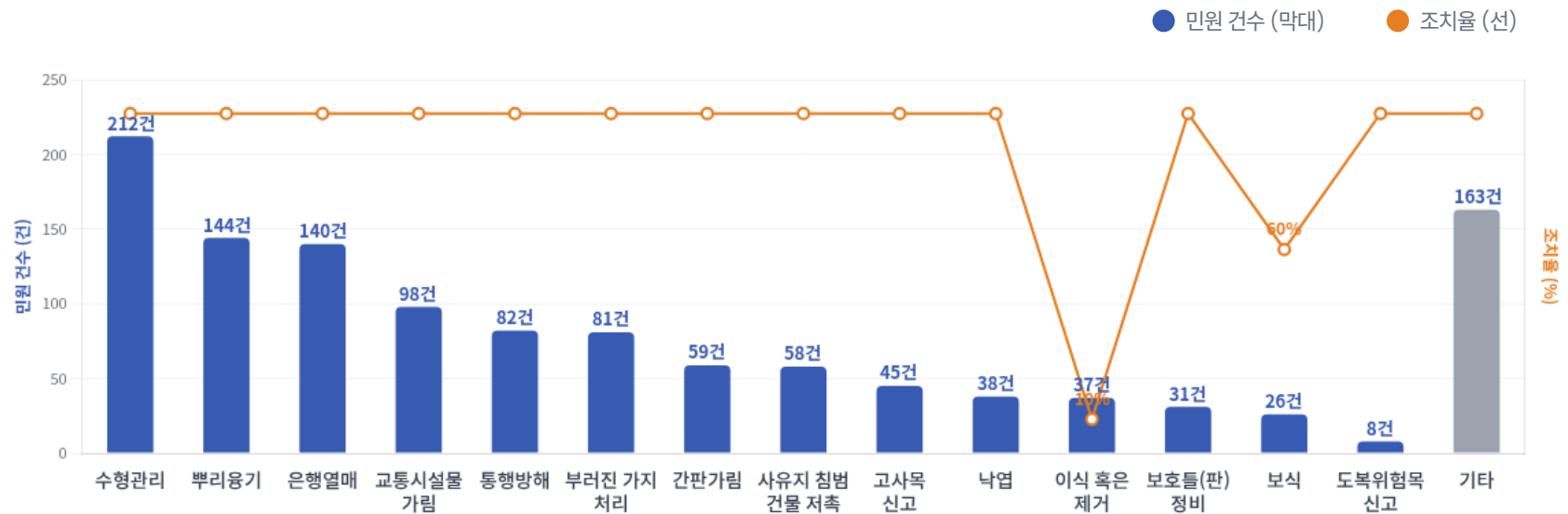
개요

가로수현황분석

가로수 조성·관리 계획

월별 가로수 관리 계획

전체 민원 건수 1,222 건	조치 완료율 91.3 %	조치사항 요약 대부분의 민원은 기간제 근로자 및 유지관리 공사를 통해 즉시 처리 완료 이식 및 보식 등 생육 시기가 필요한 작업은 2026년도 사업 계획에 반영하여 순차 처리 중
----------------------------	-------------------------	---



✓ 생활불편형 민원 중심의 관리 필요

- 수형관리, 열매 낙과, 시설물 가림 등 생활 불편 관련 민원 다수 발생
- 가로수 전정 및 수관 관리 기준을 체계화할 필요

✓ 보행환경 개선 요구 증가

- 뿌리용기, 통행방해 등 보행 안전과 직결되는 민원 비중 높음
- 보도 구조 개선 및 근권 관리 등 보행환경 중심 관리 강화 필요

✓ 안전관리 대응체계 중요

- 부러진 가지, 고사목 등 긴급 대응 민원 발생
- 위험 수목 점검 및 예방 중심 관리체계 강화 필요

4. 가로수 피해현황

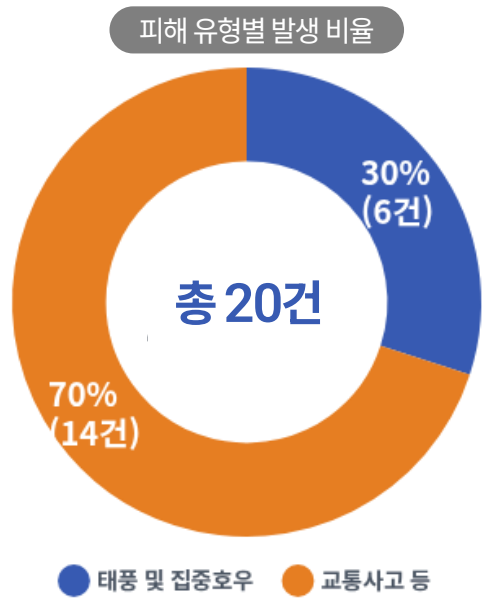
개요

가로수현황분석

가로수 조성·관리 계획

월별 가로수 관리 계획

총 피해 발생 건수
(2025년 전체 누적) **20**건



☄ 태풍 및 집중호우 피해 6건

- ✔ 도복 피해 : 6건 발생 (전체 자연재해 피해의 100%)
- 👤 인명 및 재산 피해 : 없음
- ✂ 조치 현황 : 현장 안전 조치 및 복구 완료

🚗 교통사고 등으로 인한 피해 14건

- ⚠ 주요 원인 : 차량 충돌에 의한 수목 훼손
- 🏠 변상 조치 : 원인자 부담 원칙에 따른 복구 비용 청구

- ✔ 자연재해 대비 가로수 안정성 관리 필요
 - 풍·집중호우로 인한 도복 피해 발생
 - 노후 가로수 및 취약 수목의 정기 안전점검 및 예방 관리 강화 필요

- ✔ 피해 발생 후 대응체계는 비교적 안정적
 - 자연재해 및 사고 발생 시 현장 안전조치 및 복구를 신속 수행
 - 기존 긴급대응 체계 유지 및 강화 필요

03장

가로수 조성·관리 계획

2026년 수원시 가로수 조성·관리계획

1. 가로수 조성사업
2. 가로수 관리사업
3. 시민참여 확대 등 민·관협력 강화

01장 개요

02장 가로수 현황분석

03장 가로수 조성·관리 계획

04장 월별 가로수 관리 계획

1. 가로수 조성사업

개요

가로수 현황분석

가로수 조성·관리 계획

월별 가로수 관리 계획

▶ 사업목적 및 추진방침

- ✓ 가로수의 순기능 및 녹색 네트워크 기능 강화
- ✓ 미세먼지 저감 등 도시환경 개선을 위한 가로수 조성 확대
- ✓ 주변 환경 및 보행자를 고려한 가로경관 창출

○ 경기 선형공원 조성공사

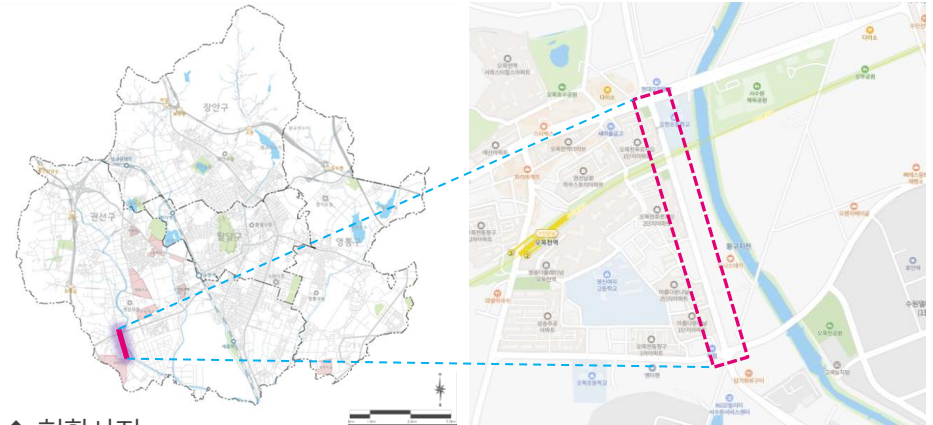
▶ 추진계획

- ✓ 사업기간 : 2026. 1. ~ 7.
- ✓ 대상지 : 권선구 서수원로(오목천동 299)
- ✓ 사업내용 : 선형공원 조성 1식(A=1,000m²)
- ✓ 사업비 : 200백만원(도비 100, 시비 100)
- ✓ 사업목적
 - 도시 녹지축을 연결하고 도시 열섬화 저감기능 제고
 - 초등학교 등 주변 환경을 고려한 합리적인 가로경관 확보

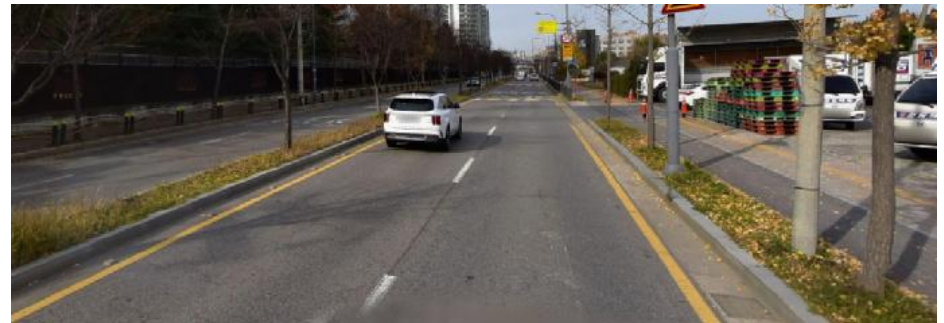
▶ 식재 방향

- 기존 가로수와 조화를 이루는 저층 경관 식재 중심 구성
- 도로변 환경(공해, 건조, 토양 압밀 등)에 내성이 강한 수종
- 번식력이 강한 수종을 배제하여 유지관리 부담 최소화
- 계절 경관을 고려한 다년초 및 일부 그라스류 혼합 식재
- 보행 및 교통 안전을 고려한 저관리형 식재 구조

❖ 위치도



❖ 현황사진



2. 가로수 관리사업

개요

가로수 현황분석

가로수 조성·관리계획

월별 가로수 관리계획

▶ 사업목적 및 추진방침

- ✓ 가지치기, 토양 시비 및 관수, 병충해 관리, 생육환경 개선 등 체계적인 관리를 통한 가로수 품질 제고
- ✓ 가로수의 건전한 생육상태 및 안전한 보행환경 유지

▶ 가로수 관리사업 추진계획

- ✓ 가로수 관리사업 총괄

(단위 : 백만원)

구분	2026년 사업계획						사업기간
	사업규모	본수	사업비				
			계	도비	시비	기타	
계		34,264	2,745	-	2,745	-	1~12월
메워심기	16개 노선	-	100	-	100	-	3~6월
가로수 정비	세지로 0.1km	9	10	-	10	-	2~6월
가지치기	관내 일원	12,487	1,725	-	1,725	-	1~12월
병해충 예찰 및 방제	관내 일원	16,880	230	-	230	-	1~10월
관수	4,214m ²	-	20	-	20	-	3~9월
염분중화제 처리	150km	-	20	-	20	-	2~3월
제설제 차단막 설치	1km	-	40	-	40	-	11~2월
은행나무(암그루) 관리	관내 일원	3,428	250	-	250	-	8~11월
대형 노후 가로수 안전 진단·관리	매탄로 등 6개 노선	450	30	-	30	-	3~7월
보행환경 개선	26개 노선	360	180	-	180	-	1~12월
가로수 응급복구	관내 일원	650	140	-	140	-	1~12월

2. 가로수 관리사업

개요

가로수 현황분석

가로수 조성·관리 계획

월별 가로수 관리 계획

○ 메워심기

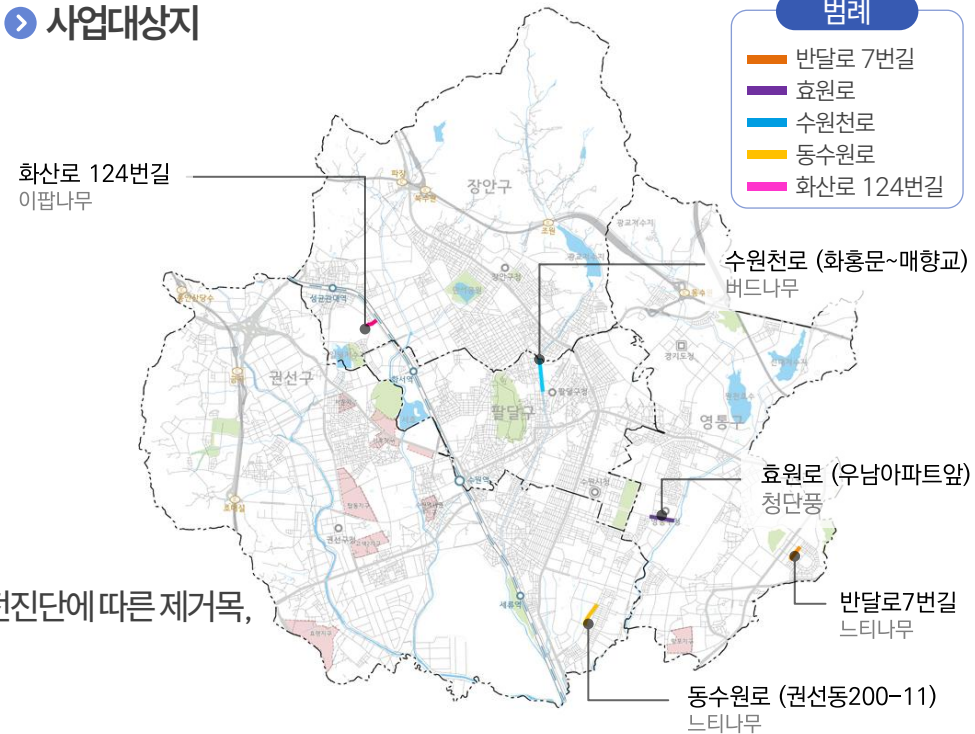
▶ 사업 방법

- ✓ 결주목 발생 구간 조사 및 대상지 선정
- ✓ 기존 노선 수종과 동일한 수종 우선 보식
- ✓ 식재기반 정비 후 보식 시행
- ✓ 활착관리 및 초기 유지관리 병행

▶ 추진 계획

- ✓ 사업기간 : 2026. 3. ~ 6.
- ✓ 대상지 : 반달로, 효원로, 수원천 등 16개 노선
- ✓ 사업내용 : '24년 폭설 피해목 및 '25년 가로수 정밀 안전진단에 따른 제거목, 민원 요청에 따른 결주목 등에 대한 보식 1식
- ✓ 사업비 : 100백만원(시비 100)
- ✓ 사업계획

▶ 사업 대상지



사업구간(길이)	사업량	수종	사업기간	예산액(백만원)	비고
계	1.3km, 1식		3~6월	100	
반달로 7번길(다비치안경 앞)	0.2km	느티나무	3~6월	4	
효원로(우남아파트 앞)	0.2Km	청단풍	3~6월	3	
수원천(화홍문~매향교)	0.6Km	버드나무	3~6월	10	
동수원로(권선동 200-11)	0.2Km	느티나무	3~6월	3	
화산로124번길(천천동 339-36)	0.1Km	이팝나무	3~6월	10	
기타 고사목 제거 등 결주목 발생 11개 구간	1식	-	3~6월	70	

개요

가로수 현황분석

가로수 조성·관리 계획

월별 가로수 관리 계획

○ 가로수 정비

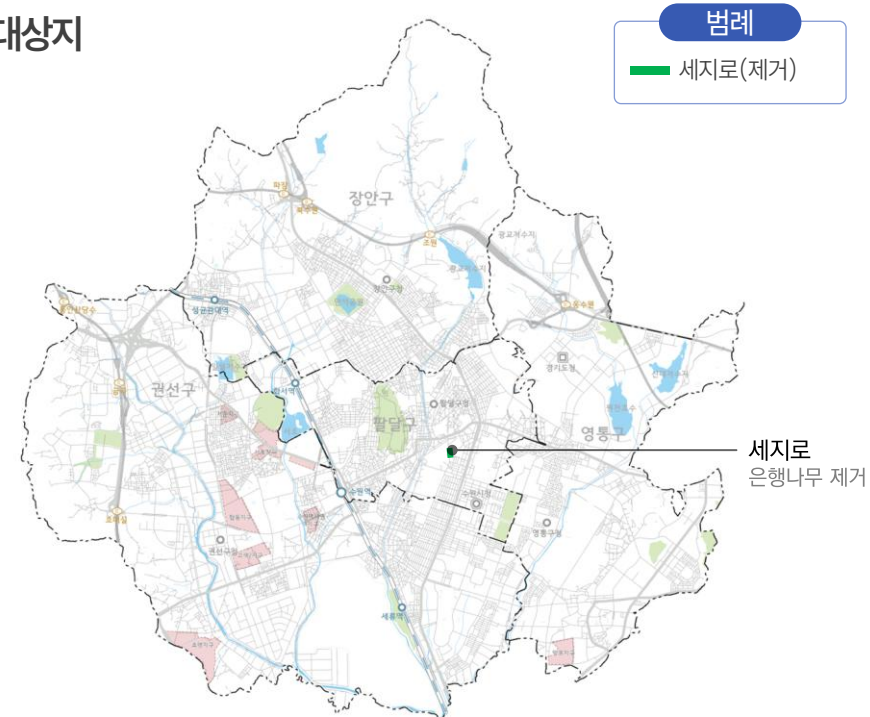
▶ 사업 방법

- ✓ 보행로 협소 구간 조사 및 제거 대상지 선정
 - 보도폭, 보행량, 교행 가능 여부, 보행약자 이용 여건 등을 조사
 - 가로수 식재 위치와 보행공간 확보 여부를 종합 검토
 - 최소 유효폭 확보가 곤란한 구간을 제거 대상으로 선정
- ✓ 제거 후 보도 및 주변 환경 정비
 - 제거 이후 보행공간이 실제로 확보될 수 있도록 보도 정비 병행
 - 보호판, 식재대, 잔여 뿌리, 포장 마감 등 후속 정비 실시

▶ 추진 계획

- ✓ 사업기간 : 2026. 2. ~ 6.
- ✓ 대상지 : 세지로 0.1km
- ✓ 사업내용 : 보행로 최소 유효폭 확보가 어려운 구간의 가로수 제거 및 보도 정비
- ✓ 사업비 : 10백만원(시비 10)
- ✓ 사업목적 : 보행안전과 통행 연속성을 확보개선
- ✓ 사업계획

▶ 사업 대상지



❖ 사업 대상지(세지로, 인계동 818-18 구간)



사업구간(길이)	사업량	수종	사업기간	예산액(백만원)	비고
계	9주		2~6월	10	
세지로 0.1km	9주	은행나무	2~6월	10	

개요

가로수 현황분석

가로수 조성·관리계획

월별 가로수 관리계획

○ 가지치기

▶ 사업 시기

✓ 가지치기 시행 시기

- 낙엽 후~이른 봄 새싹 전까지를 원칙
 - ❖ 인명·재산 피해 우려가 있는 경우에는 예외적으로 시행
- 동절기 전정 : 휴면기 중심 가지치기 시행
- 생육기 전정 : 간섭 가지 및 위험 가지 제거

✓ 재해 및 긴급상황 탄력 대응

- 태풍, 강풍, 강설 등 기상재해 전후 긴급 정비
- 낙지 위험목 및 파손 우려 가지 우선 제거
- 긴급 민원 발생 구간 신속 대응

▶ 유의사항

✓ 과도한 강전정 및 수형 훼손 지양

- 수관의 과도한 제거 방지
- 수종 고유 수형과 자연수형 보전
- 단기 민원 대응 중심의 무리한 정비 지양

✓ 작업 안전관리 철저

- 작업구간 통제 및 안전표지 설치
- 보행자와 차량 통행 안전 확보
- 배전선로 인접 구간 관계기관 협의 및 안전작업 준수

✓ 절단 상처 최소화 및 생육 저해 방지

- 굵은 가지 절단 최소화
- 절단면 확대에 따른 부후 및 병해충 침입 방지
- 수세 약화 및 2차 피해 예방

✓ 가로수 부산물 처리 체계에 따른 신속 처리

- 전정 부산물 발생 즉시 수거 및 현장 정리
- 관내에서 운영 중인 가로수 부산물 처리 체계에 따라 집재·운반·처리를 시행하여 보행불편, 도시미관 저해 및 민원 발생 최소화

▶ 사후관리

✓ 전정 후 수목상태 점검

- 절단 부위 이상 여부 확인
- 수세 저하, 병해충, 부후 발생 여부 점검

✓ 작업구간 정리 및 안전 확보

- 현장 정돈 상태 확인과 잔재물 및 낙하지 정리
- 보행공간과 차량의 안전 위해요소 제거

✓ 보완 가지치기 실시

- 전정 후 미정비 가지 및 추가 위험가지 재점검
- 통행 지장, 시설물 간섭 가지 추가 정비

개요

가로수 현황분석

가로수 조성·관리 계획

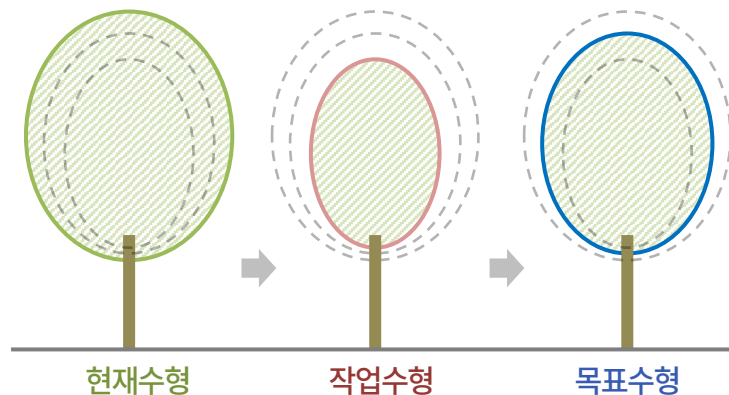
월별 가로수 관리 계획

○ 가지치기

▶ 가지치기 기초(목표수형 가지치기)

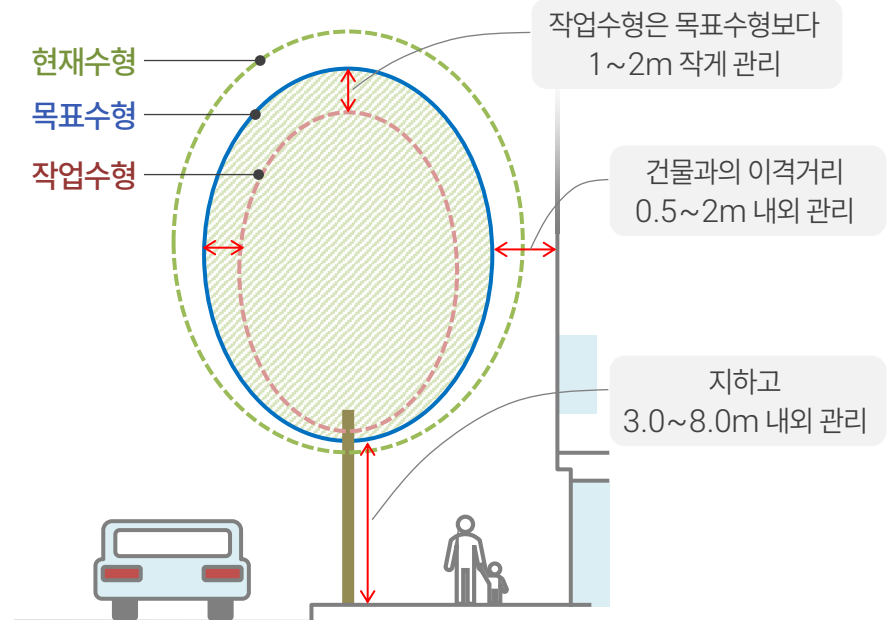
- ✓ 노선별 목표수형 설정 기반 관리
 - 가로환경과 수종 특성을 고려한 목표수형 설정
 - 현재수형, 목표수형, 작업수형의 단계적 관리 적용
 - 단년도 정비보다 연차별 수형 유도 중심 관리
- ✓ 작업수형을 통한 단계적 수형 유도
 - 작업수고는 목표수고보다 1~2m 낮게 설정
 - 작업수관폭은 목표수관폭보다 1~2m 축소 관리
 - 지하고는 주변 여건에 따라 약 3~8m 범위 내 설정

❖ 목표수형 가지치기 관리



- ✓ 시설물 및 주변 여건을 고려한 수형 관리
 - 건축물과의 이격거리 확보를 고려한 수관 조정
 - 고압배전선과의 이격거리 2m 이상 확보 지향
 - 보행 및 차량 통행에 적절한 수관 규모 유지
- ✓ 목표수형 유지가 어려운 수목의 관리방향 설정
 - 가지치기로 목표수형 유지가 가능한 수목은 지속 관리
 - 목표수형을 초과하거나 회복이 어려운 수목은 교체 또는 갱신 검토
 - 노선별 수형카드 및 관리기준 축적을 통한 지속 관리 기반 마련

❖ 목표수형 가지치기 기준(예시도)



개요

가로수 현황분석

가로수 조성·관리 계획

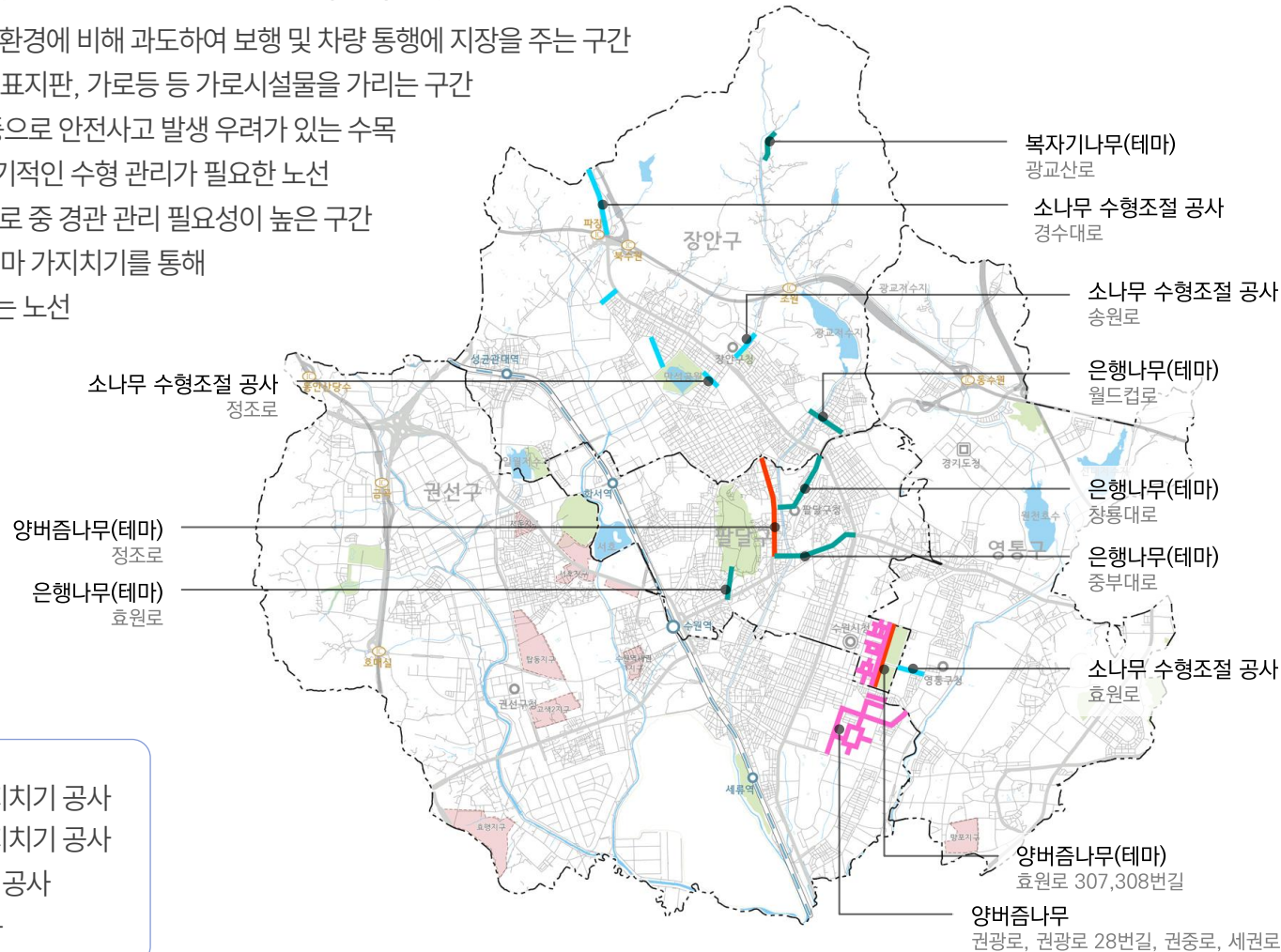
월별 가로수 관리 계획

○ 가지치기

▶ 사업대상지

✓ 가로환경 영향, 안전성, 경관성을 종합적으로 고려하고 테마 가지치기를 통한 상징적인 가로경관 유지가 필요한 노선을 중심으로 대상지 선정

- 수고 및 수관폭 생장이 가로환경에 비해 과도하여 보행 및 차량 통행에 지장을 주는 구간
- 가로수 가지가 신호등, 도로표지판, 가로등 등 가로시설물을 가리는 구간
- 가지 낙하 및 수형 불균형 등으로 안전사고 발생 우려가 있는 수목
- 가로수 생육이 왕성하여 정기적인 수형 관리가 필요한 노선
- 주요 간선도로 및 생활권 도로 중 경관 관리 필요성이 높은 구간
- 은행나무, 양버즘나무 등 테마 가지치기를 통해 가로수 경관을 형성하고 있는 노선



개요

가로수 현황분석

가로수 조성·관리계획

월별 가로수 관리계획

○ 가지치기

▶ 추진계획

- ✓ 사업기간 : 2026. 1. ~ 12.
- ✓ 대상지 : 정조로, 창룡대로, 매영로, 만석로 등
- ✓ 사업내용 : 가로수 12,487주 가지치기
- ✓ 사업비 : 1,725백만원(시비 1,725)
- ✓ 사업목적
 - 가로수의 과도한 생육으로 인한 보행 및 차량 통행 장애 요인 해소
 - 도로표지판, 신호등 등 가로시설물 가림 현상 개선
 - 수종별 특성을 고려한 목표수형 관리로 가로경관 향상
 - 은행나무, 양버즘나무 등 주요 가로수에 대한 테마 가지치기를 통해 도시의 상징적인 가로수길 경관 유지
 - 체계적인 수형 관리로 도시 녹지 경관 및 가로수 건전 생육 유지
- ✓ 사업계획

사업구간(길이)		사업량	수종	사업기간	예산액 (백만원)	비고
계		12,487주		1~12월	1,725	
버즘나무 가로수 테마 가지치기공사	정조로 등 3개 노선	285/2회	양버즘나무	11~3월	120	
은행나무 등 가로수 테마 가지치기공사	창룡대로 등 5개 노선	639/1회	은행나무	11~3월	120	
양버즘나무 가로수 가지치기공사	매영로 등	1,075주	양버즘나무	11~3월	360	
소나무 수형조절 공사	만석로 등 4개 노선	372주	소나무	3~5월	60	
가로수 가지치기공사(단가)	관내 일원	1,400주	-	1~12월	465	
가로수 맹아제거공사(단가)	관내 일원	6,000주	-	1~12월	140	
한전 배전선로 저축 가로수 가지치기공사(단가)	관내 일원	2,556주	-	1~12월	440	
하반기 한전 배전선로 저축 가로수 가지치기공사(단가)	관내 일원	160주	-	1~12월	20	

개요

가로수 현황분석

가로수 조성·관리계획

월별 가로수 관리계획

○ 병해충 예찰 및 방제

▶ 사업 대상지

- ✓ 관내 주요 가로수 노선 중 병해충 발생 및 발생 우려 구간
- ✓ 수종별 병해충 취약 구간
 - 양버즘나무, 벚나무, 느티나무, 단풍류, 은행나무, 소나무류 등 주요 식재 구간
 - 반복 피해 이력 또는 집단발생 우려 구간 우선 선정
- ✓ 시민 이용 밀도가 높은 생활권 구간
 - 학교 주변, 상업지역, 주거지, 보행량이 많은 도로 우선 고려
 - 민원 발생 빈도가 높거나 체감 영향이 큰 구간 중점 관리
- ✓ 선제적 관리 필요 구간
 - 전년도 피해 발생 노선
 - 수세 저하목 밀집 구간 및 생육환경 불량 구간
 - 노선 단위 확산 가능성이 높은 동일 수종 연속 식재 구간

▶ 사업 시기

- ✓ 연중 예찰 및 적기 방제 추진
 - 봄철(3~5월) 집중 예찰 및 초기 방제
 - 여름철(6~8월) 본격 방제 추진
 - 가을철(9~11월) 재발 여부 점검 및 마무리 방제
 - 계절별 발생 특성과 수종별 피해 양상에 따른 탄력적 운영

▶ 사업 방법

- ✓ 정기 예찰 및 현장 진단 실시
 - 노선별·수종별 순회 점검 실시
 - 잎, 줄기, 가지, 수피, 수간부 피해 증상 확인
 - 피해 정도에 따라 경미·중간·심각 단계로 구분 관리
- ✓ 물리적 제거 우선 적용
 - 알덩어리, 유충, 번데기, 피해 가지, 피해엽 우선 제거
 - 발생 초기에는 채취·전정·소각 등 비화학적 방법 우선 적용
 - 피해 확산 구간은 현장 정비와 연계한 집중 관리
- ✓ 약제 방제 및 나무주사 병행
 - 수종별·병해충 종류별 적합 약제 선정
 - 피해 확산 수준에 따라 엽면살포, 수간주입 등 적용
 - 동일 약제의 반복 사용을 지양하고 약제 저항성 관리 병행
- ✓ 친환경 방제 및 생활권 맞춤형 운영
 - 학교, 주거지, 상업지역 인접 구간은 저독성·소량 방제 우선 검토
 - 필요 시 소규모 분포 살포 및 야간방제 적용
 - 안내판, 입간판, 홈페이지 등을 통한 사전 고지 병행
- ✓ 수종별 맞춤형 방제 적용
 - 버즘나무, 벚나무, 느티나무, 단풍류, 은행나무, 소나무류 등 주요 수종별 피해 유형 반영
 - 해충성 피해와 병반성 피해를 구분하여 대응
 - 반복 피해 노선은 중점관리 노선으로 별도 관리

2. 가로수 관리사업

개요

가로수 현황분석

가로수 조성·관리 계획

월별 가로수 관리 계획

○ 병해충 예찰 및 방제

▶ 추진 계획

- ✓ 사업기간 : 2026. 1. ~ 10.
- ✓ 대상지 : 관내 일원
- ✓ 사업내용 : 가로녹지 수목병해충 방제 16,880주
- ✓ 사업비 : 230백만원(시비 230)
- ✓ 사업목적
 - 가로수 병해충의 조기 발견과 신속한 방제를 통해 피해 확산을 예방하고, 건강한 생육환경을 유지하여 체계적이고 친환경적인 가로수 관리체계를 구축
- ✓ 사업계획

❖ 가로수 방제작업



❖ 방제 시행 관리



사업구간(길이)	사업량	수종	사업기간	예산액 (백만원)	비고
계	16,880주	수종 전체	1~10월	230	
장안구 관내 노선	4,018주	수종 전체	1~10월	40	가로녹지 수목병해충 방제공사(단가계약)
권선구 관내 노선	5,298주	수종 전체	1~10월	60	가로녹지 등 병해충 방제공사(단가계약)
팔달구 관내 노선	4,244주	수종 전체	1~10월	60	가로녹지 병해충 방제공사(단가계약)
영통구 관내 노선	3,320주	수종 전체	1~10월	70	가로녹지 병해충 방제공사(단가계약)

개요

가로수 현황분석

가로수 조성·관리 계획

월별 가로수 관리 계획

○ 관수

▶ 사업대상지

- ✓ 최근 신규 식재지 및 활착관리 대상 구간
 - 초안 기준 대상은 2025~2026년 신규 식재지
 - 2025년 신규 식재지 4건, 2026년 신규 식재지 1건으로 계획
 - 느티나무, 왕벚나무, 리아트리스, 초화 및 관목류 등이 포함됨
- ✓ 토양 건조 및 생육 저하 우려 구간
 - 최근 식재된 가로수 및 활착관리 대상 구간
 - 토양 건조 및 생육 저하가 우려되는 가로수 식재 구간
 - 수세 회복이 필요한 구간 우선 선정 가능
- ✓ 관내 주요 가로수 식재 노선 중 특별관리 필요 구간
 - 생육이 불량하거나 특별 관리가 필요한 수종 식재구간
 - 전문가 진단에 따라 추가 관리가 필요한 구간
 - 수분 부족과 생육저해 요인이 중첩된 구간 우선 관리

▶ 사업시기

- ✓ 식재 초기 및 건조·고온기
 - 식재 직후부터 활착 완료 시까지 우선 관수
 - 신규 식재지 중심의 집중관리 적용
 - 봄철 건조기와 여름철 고온기에 중점 시행
- ✓ 가뭄, 폭염 등 기상상황을 반영한 탄력 운영

▶ 사업방법

- ✓ 급수차 등을 활용한 직접 관수
 - 급수차 및 급수장비를 활용한 현장 직접 관수
 - 신규 식재지와 활착관리 구간 중심 적용
 - 작업 접근성이 낮은 구간은 장비 운용방식 조정
- ✓ 토양 침투형 관수 실시
 - 뿌리부 토양에 충분히 수분이 스며들도록 관수
 - 표면 살수보다 근권부 수분 도달 중심 관리
 - 급격한 유출보다 서서히 침투되도록 작업 시행
- ✓ 수종 및 생육상태에 따른 관수량 조절
 - 수종, 수령, 토양상태, 기상조건을 고려한 관수량 조절
 - 획일적 관리보다 수목 상태를 반영한 맞춤형 관수 적용
 - 생육환경이 불량한 구간은 우선관리 구간으로 설정
- ✓ 멀칭 등 수분 유지 관리 병행
 - 토양 수분 증발 저감을 위한 멀칭 등 보조관리 실시
 - 관수 효과 지속시간 연장
 - 토양온도 안정 및 표토 건조 완화 유
- ✓ 관수 필요 여부 판단 후 시행
 - 잎 시듦, 광택 저하, 회색화, 낙엽 등 식물 상태 관찰
 - 표토를 손으로 쥐었을 때 쉽게 뭉쳐지면 과습, 뭉쳐지지 않으면 건조 상태로 판단
 - 엽면 온도 상승 등 수분 스트레스 징후를 참고해 관수 필요성 판단

2. 가로수 관리사업

개요

가로수 현황분석

가로수 조성·관리계획

월별 가로수 관리계획

○ 관수

▶ 추진계획

- ✓ 사업기간 : 2026. 3. ~ 9.
- ✓ 대상지 : 관내 일원
- ✓ 사업내용 : 2025~2026년 신규 식재지에 대한 살수차 관수
- ✓ 사업비 : 20백만원(시비 20)
- ✓ 사업목적
 - 적정 시기의 관수를 통해 가로수의 활착을 촉진하고 건조 및 고온으로 인한 수분 스트레스를 완화하여 건강한 생육환경을 유지

❖ 가로수 살수차 관수



✓ 사업계획

사업구간(길이)	사업량	수종	사업기간	예산액 (백만원)	비고
계	4,214m ²		3~9월	20	
2025년 신규 식재지 4건	3,214m ²	느티나무, 왕벚나무, 리아트리스 등	3~9월	16	중앙분리대 다년생 초화 식재 및 파종, 경기선형정원, 자녀 안심 그린숲 총 4건
2026년 신규 식재지 1건	1,000m ²	초화 및 관목류	3~9월	4	경기선형공원 1건

개요

가로수 현황분석

가로수 조성·관리 계획

월별 가로수 관리 계획

2. 가로수 관리사업**○ 염분중화제 처리****▶ 사업대상지**

- ✓ 제설제 사용 빈도가 높은 도로 구간
 - 반복적으로 염해 우려가 제기되는 노선 우선 적용
- ✓ 염해 피해 우려 수목 식재구간
 - 제설제의 직접적 영향이 큰 생활권 주요도로 및 간선도로 중심 관리

▶ 사업 시기

- ✓ 봄철 집중 시행
 - 동절기 제설작업 종료 이후, 수목 생육이 본격화되기 전 우선 시행
 - 제설제 잔류 영향이 큰 시기 중심의 집중 관리
- ✓ 기상 및 제설 여건을 반영한 탄력 운영
 - 폭설 및 제설제 사용량이 많았던 구간 우선 시행
 - 겨울철 제설 상황과 현장 염해 우려 정도를 고려한 시기 조정
 - 필요 시 추가 점검 후 보완 처리 실시

▶ 사업 방법

- ✓ 제설제 영향 구간 조사 및 우선순위 설정
 - 보차도 경계부, 교차로, 곡선부, 경사로 등 제설제 집적 가능성이 높은 구간 조사
 - 반복적인 염해 우려 구간 및 수세 저하 구간 우선 선정
 - 도로 여건과 제설 빈도를 반영한 대상지 설정
- ✓ 염분중화제 처리 실시
 - 제설제 사용 이후 식재지 토양에 염분중화제 살포 또는 처리
 - 근권부 토양을 중심으로 균일하게 적용하여 염분 완화 유도
 - 토양조건과 현장 여건을 고려한 적정량 처리
- ✓ 토양 및 생육상태 점검 병행
 - 염분 피해 우려 구간의 토양상태와 수목 생육상태를 함께 확인
 - 앞마름, 수세 저하, 생육 불량 등 염해 의심 증상 점검
 - 필요 시 관수, 생육환경 개선 등 후속관리 연계
- ✓ 기후변화 대응 가로수 관리와 연계 운영
 - 관수, 제설제 차단막 설치 등 다른 재해예방 사업과 연계하여 추진
 - 사후 피해복구보다 예방적 관리 중심으로 운영

2. 가로수 관리사업

개요

가로수 현황분석

가로수 조성·관리계획

월별 가로수 관리계획

○ 염분중화제 처리

▶ 추진계획

- ✓ 사업기간 : 2026. 2. ~ 3.
- ✓ 대상지 : 관내 일원 150km
- ✓ 사업내용 : 제설제로 인한 토양의 염분 수치를 낮추기 위한 중화제 처리
- ✓ 사업비 : 20백만원(시비 20)
- ✓ 사업목적
 - 제설제 영향이 큰 가로수 식재구간에 염분중화제를 처리하여 토양 염분을 완화하고 생육환경을 개선

❖ 염분중화제 처리



✓ 사업계획

사업구간(길이)	사업량	수종	사업기간	예산액 (백만원)	비고
계	150km	-	2~3월	20	
염분중화제 처리	150km	-	2~3월	20	

개요

가로수 현황분석

가로수 조성·관리계획

월별 가로수 관리계획

○ 제설제 차단막 설치

▶ 사업대상지

- ✓ 제설제 사용 빈도가 높은 도로 구간
 - 교차로, 경사로, 곡선부, 교량 및 연결도로 등 제설제 살포량이 많은 구간
- ✓ 반복적 염해 우려 구간
 - 겨울철 이후 잎 마름, 수세 저하, 생육불량 등 염해 의심 증상이 반복된 노선

▶ 사업시기

- ✓ 동절기 제설 이전 설치 및 운영
 - 눈, 한파, 도로 결빙 등에 대비하여 제설제 살포 이전 우선 설치
 - 설치 이후 겨울철 운영 및 점검 병행
- ✓ 제설작업 기간 중 점검 및 보완
 - 폭설, 강설 예보 및 제설작업 상황에 따라 설치상태 수시 확인
 - 파손, 이탈, 기능저하 구간은 즉시 보완
 - 동절기 종료 후 철거 또는 유지 여부 검토

▶ 사업방법

- ✓ 제설제 영향 우려 구간 조사 및 대상지 선정
 - 보차도 경계부, 교차로, 경사로, 곡선부 등 제설제 비산과 집적이 우려되는 구간 조사
 - 제설제 사용 빈도가 높고 염해 피해가 우려되거나 수세 저하가 확인된 구간 우선 적용
- ✓ 차단막 설치 시행
 - 가로수 식재지와 차도 사이에 제설제 비산 및 유입을 줄일 수 있는 차단막 설치
 - 가로수 식재밀도, 보도폭, 도로구조를 고려한 설치방식 적용
- ✓ 보행 및 교통 안전 확보
 - 차단막 설치로 보행자 동선이나 차량 시야를 방해하지 않도록 설치 위치 조정
 - 교차로, 횡단보도, 버스정류장 인접 구간은 시계 확보를 우선 고려
 - 설치 및 철거 작업 시 안전조치 병행
- ✓ 운영 중 점검 및 유지관리
 - 제설작업 이후 차단막 파손, 전도, 위치 이탈 여부 점검
 - 효과 저하가 우려되는 구간은 즉시 보완 또는 재설치
 - 제설제 차단 효과와 수목 상태를 함께 점검하여 차년도 계획에 반영

2. 가로수 관리사업

개요

가로수 현황분석

가로수 조성·관리계획

월별 가로수 관리계획

○ 제설제 차단막 설치

▶ 추진계획

- ✓ 사업기간 : 2026. 11.~2.
- ✓ 대상지 : 관내 일원 1km
- ✓ 사업내용 : 동절기 제설제로 인한 염분이 가로수 식재지로 유입되는 것을 줄이기 위해 차단막 설치
- ✓ 사업비 : 40백만원(시비 40)
- ✓ 사업목적
 - 제설제의 직접 유입을 차단하여 도로변 가로수의 염해 피해를 줄이고, 겨울철 이후에도 건강한 생육환경과 수세를 유지

❖ 제설제 차단막 설치



✓ 사업계획

사업구간(길이)	사업량	수종	사업기간	예산액 (백만원)	비고
계	1km	-	11~2월	40	
제설제 차단막 설치	1km	-	11~2월	40	

개요

가로수 현황분석

가로수 조성·관리계획

월별 가로수 관리계획

○ 은행나무(암그루) 관리

▶ 사업 방법

✓ 낙과 전 열매 수거 중심 관리

- 은행열매가 본격적으로 낙과되기 전 직접 수거 실시
- 열매 성숙단계에 맞춘 사전 작업으로 보행로 오염 예방
- 과다 결실 수목은 우선관리 대상 적용

✓ 낙과수집기 설치 및 운영

- 민원 다발 구간과 고관리형 구간 중심으로 낙과수집기 설치
- 낙과된 열매의 분산을 줄이고 수거 효율 향상
- 도심지 및 주거지 인접 노선부터 우선 적용

✓ 일부 수목 가지치기 병행

- 과다 결실 방지 및 작업효율 향상을 위한 일부 수목 가지치기 시행
- 수세와 수형을 고려한 최소 범위 정비 적용
- 일반 가지치기와 구분되는 암그루 관리 목적의 보조수단으로 활용

✓ 관리 우선순위 적용

- 통행량이 많고 민원 발생이 잦은 도심지·주거지·학교 주변 우선 관리
- 일반구간과 고관리형 구간을 구분하여 차등 운영
- 노선별 민원 특성과 현장 여건을 반영한 집중관리 적용

▶ 유의사항

✓ 보행안전 및 작업안전 확보

- 보행량이 많은 구간은 작업시간과 작업방식 조정 필요
- 수거작업 및 수집기 설치 시 보행자 안전 확보
- 작업 후 현장 정리와 잔여 열매 제거 철저

✓ 수거시설 설치구간의 지속적 점검 필요

- 낙과수집기 설치 후 파손, 위치 이탈, 수거 누락 여부 점검
- 설치구간은 일반구간보다 사후점검 빈도 강화
- 수거시설 운영 효과를 확인하여 유지관리 반영

▶ 사업 시기

✓ 열매 낙과 전 집중 관리

- 열매 성숙 및 낙과 이전 시기에 맞춘 사전 수거 중심 운영
- 낙과 전 열매 털기 및 수거시설 사전 점검 우선 시행

✓ 낙과 발생기 신속 수거 및 환경정비

2. 가로수 관리사업

개요

가로수 현황분석

가로수 조성·관리 계획

월별 가로수 관리 계획

○ 은행나무(암그루) 관리

▶ 사업대상지

✓ 관내 은행나무 암그루 식재구간

- 관내 일원을 대상으로 하되 민원 및 통행 특성을 고려한 우선관리 적용

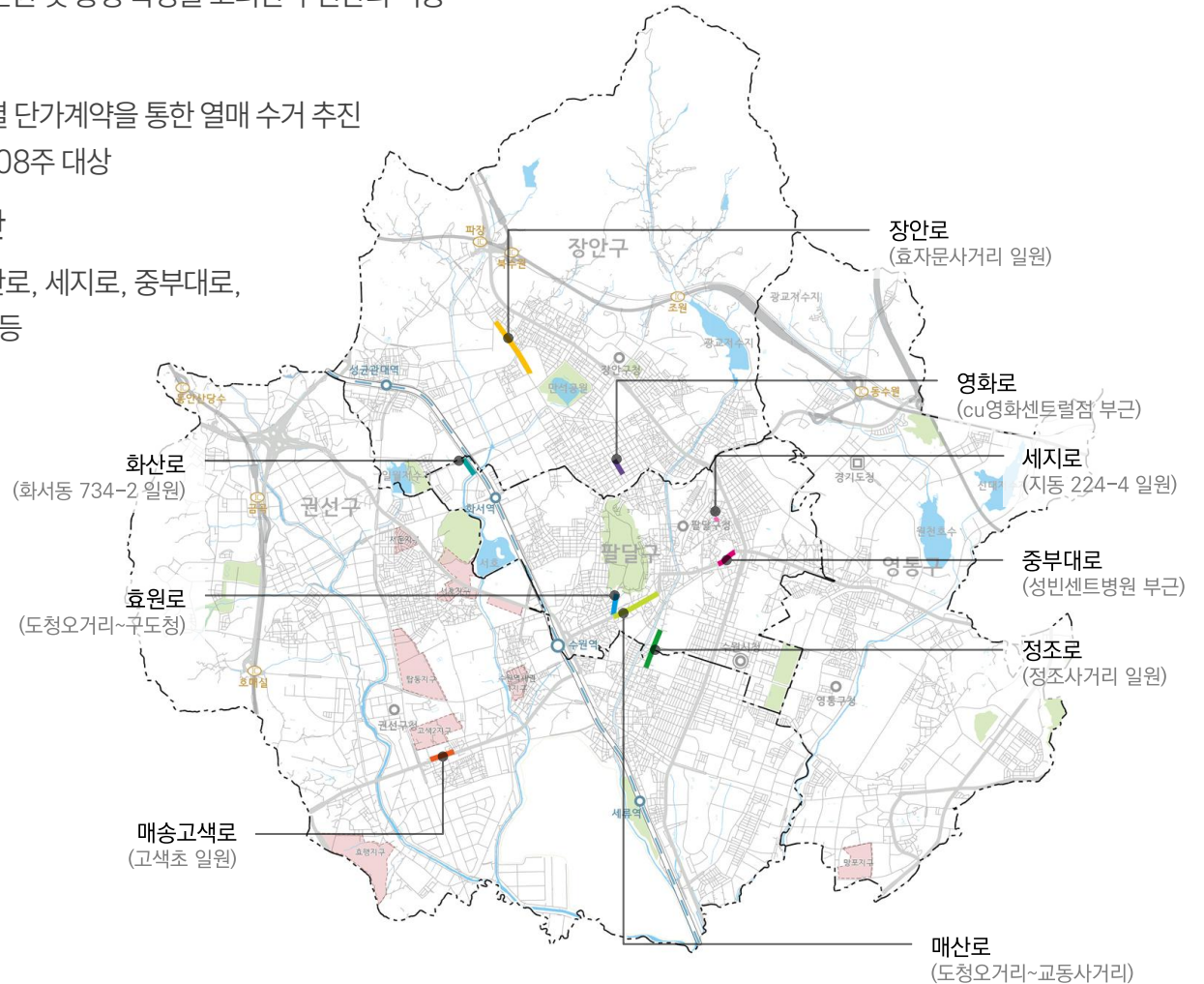
✓ 낙과 전 열매 수거 구간

- 장안·권선, 팔달·영통 권역별 단가계약을 통한 열매 수거 추진
- 은행나무(암나무) 전체 3,308주 대상

✓ 낙과수집기 설치 대상 구간

- 효원로, 매산로, 정조로, 장안로, 세지로, 중부대로, 매송고색로, 화산로, 영화로 등 총 120주 대상

❖ 낙과수집기 설치 계획도



2. 가로수 관리사업

개요

가로수 현황분석

가로수 조성·관리계획

월별 가로수 관리계획

○ 은행나무(암그루) 관리

▶ 추진계획

- ✓ 사업기간 : 2026. 8. ~ 11.
- ✓ 대상지 : 관내 일원
- ✓ 사업내용 : 낙과 전 열매 수확 및 낙과수집기 설치
- ✓ 사업비 : 250백만원(시비 250)
- ✓ 사업목적
 - 낙과 이전 관리와 수거 체계를 구축하여 은행열매로 인한 악취 및 보행 불편을 최소화하고 관련 민원을 해소

❖ 낙과 전 열매 수거공사



❖ 낙과수집기 설치



✓ 사업계획

사업구간(길이)	사업량	수종	사업기간	예산액(백만원)	비고
계	3,428	은행나무	8~11월	250	
은행나무 전체구간	3,308	은행나무	8~11월	180	낙과 전 열매 수거공사(단가계약)
도청오거리 ~ 구도청	16	은행나무	8~11월	70	낙과수집기 설치 (설치 대상 120주)
도청오거리 ~ 교동사거리	58	은행나무	8~11월		
지동 224-4 일원	3	은행나무	8~11월		
정조사거리 일원	23	은행나무	8~11월		
고색초등학교 일원	8	은행나무	8~11월		
cu 영화센터럴점 부근	5	은행나무	8~11월		
효자문사거리 일원	2	은행나무	8~11월		
성빈센트병원 부근	2	은행나무	8~11월		
화서동 734-2 일원	3	은행나무	8~11월		

개요

가로수 현황분석

가로수 조성·관리 계획

월별 가로수 관리 계획

○ 대형 노후 가로수 안전 진단·관리

▶ 사업대상지

- ✓ 관내 대형·노후 가로수 중 정밀안전진단 대상목
 - LH시방서 대형수 기준(B=25cm, R=30cm) 준용
- ✓ 우선관리 대상 수목
 - 전년도 정밀안전진단 결과 후속관리가 필요한 수목
 - 수간 부후, 공동, 기울기, 가지 고사 등 이상 징후가 확인된 수목
 - 도복 이력이 있거나 재해 취약성이 높은 수종 우선 적용
- ✓ 중점관리 대상 노선 및 수종
 - 버즘나무, 버드나무, 회화나무 등 상대적으로 수명이 짧거나 도복 발생 이력이 있는 수종은 노후가로수로 분류하여 우선 조사
 - 그 외 대형가로수는 주기적 진단 대상목으로 관리
 - 현장 여건과 기상상황을 반영한 탄력적 점검 병행

▶ 사업시기

- ✓ 연중 정밀안전진단 및 후속조치 추진
 - 대상 수목 조사, 정밀 진단, 위험도 분석, 후속조치까지 연중 추진
 - 기상재해 전후 및 민원 발생 시 탄력적 점검 병행
- ✓ 상반기(대상 수목 선정 및 기초조사)
- ✓ 하반기(정밀진단 및 후속관리 강화)

▶ 사업방법

- ✓ 대상 수목 조사 및 선정
 - 대형·노후 가로수를 대상으로 현황 조사 실시
 - 수종, 수령, 수세, 수간 상태, 도복 이력, 민원 여부 등을 종합 검토
 - 정밀진단 필요 수목 우선 선별
- ✓ 외관조사 및 정밀기기 조사 병행
 - 육안조사를 통해 수간 기울기, 공동, 부후, 가지 고사, 수관 불균형 등 확인
 - 필요 시 PICUS, 레지스트로그래프 등 정밀장비 조사 병행
 - 내부 부후 및 구조적 결함 정밀 진단 실시
- ✓ 위험도 분석 및 등급화 관리
 - 긴급, 우선, 일반관리 등급으로 구분
 - 진단 결과에 따라 제거·보존·관찰 대상 분류
- ✓ 후속 관리방안 수립 및 시행
 - 위험목은 제거 및 보식 추진
 - 보존 가치가 있는 수목은 외과수술, 수간 고정, 지지대 설치 등 보존관리 적용
 - 후속 조치 결과를 차년도 관리계획과 연계
- ✓ 관리 이력 데이터화
 - 진단 결과와 후속관리 내역을 체계적으로 기록
 - 주기적 진단 갱신계획의 기초자료로 활용
 - 위험수목 관리의 연속성과 행정 효율성 확보

2. 가로수 관리사업

개요

가로수 현황분석

가로수 조성·관리 계획

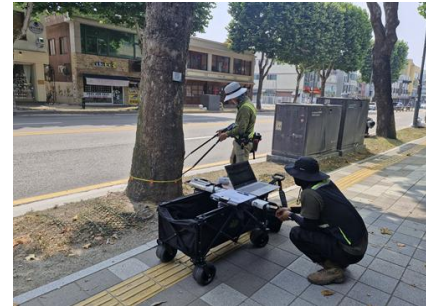
월별 가로수 관리 계획

○ 대형 노후 가로수 안전 진단·관리

▶ 추진 계획

- ✓ 사업기간 : 2026. 3. ~ 7.
- ✓ 대상지 : 매탄로 등 6개 노선
- ✓ 사업내용 : 대형 노후 가로수 450주 정밀 안전성 평가
- ✓ 사업비 : 30백만원(시비 30)
- ✓ 사업목적
 - 대형·노후 가로수의 구조적 위험요인을 조기에 발견하고 적절한 관리 조치를 시행하여 보행자와 차량의 안전 확보

❖ 음파단층촬영(PICUS)



❖ 천공저항측정(레지스토그래프)



✓ 사업 계획

사업구간(길이)	사업량	수종	사업기간	예산액(백만원)	비고
계	450주	양버즘나무 등 4종	3~7월	30	정밀진단수량 45주
매탄로 (온수골삼거리~매탄공원사거리)	155주	양버즘나무	3~7월	-	정밀진단수량 16주
송정로 (운동장사거리~종합운동장사거리)	86주	양버즘나무	3~7월	-	정밀진단수량 9주
팔달산로 (매산로3가6-3~팔달로3가131-34, 교동 산3-6~매산로3가13-2)	73주	왕벚나무	3~7월	-	정밀진단수량 7주
동탄원천로813번길 (공촌사거리~지혜샘삼거리)	50주	느티나무	3~7월	-	정밀진단수량 5주
금호로 (구운중학교)	44주	회화나무	3~7월	-	정밀진단수량 4주
하동 1046-1 (광고중앙역 효성해링턴타워~유경교)	42주	회화나무	3~7월	-	정밀진단수량 4주

개요

가로수 현황분석

가로수 조성·관리 계획

월별 가로수 관리 계획

○ 보행환경 개선

▶ 사업 방법

✓ 돌출 뿌리 및 보도블록 정비

- 돌출된 가로수 뿌리로 인해 파손되거나 들뜬 보도블록 정비
- 필요 시 뿌리수술과 식재대 개선 병행
- 보행 안전성과 통행 연속성 확보 중심 정비

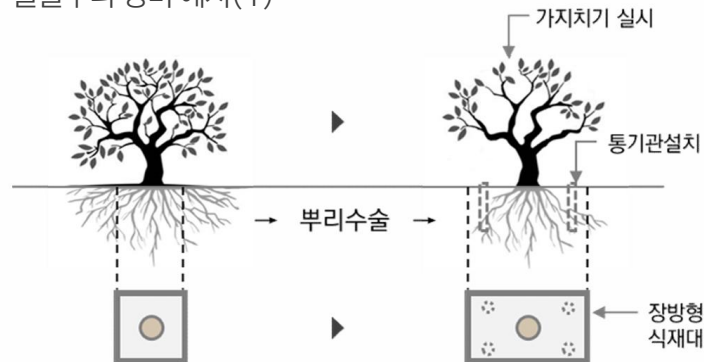
✓ 가로수 보호시설 개선

- 노후화된 가로수 보호판 및 보호틀을 교체하거나 제거
- 수목 생육공간을 고려하여 확대된 규격의 보호틀 또는 보행가능 보호판 적용
- 보행량, 보도폭, 가로특성에 맞는 보호시설 유형 선택

✓ 수목 생육환경 개선 시설 설치

- 통기·관수시설 설치 및 식재공간 확보를 통해 근권부 환경 개선
- 토양 다짐 완화와 뿌리 성장을 유도하는 방향으로 정비
- 필요 시 멀칭, 녹화 등 보조적 개선 병행

❖ 돌출뿌리 정비 예시(1)



✓ 식재공간 녹화 및 경관 개선

- 보호판 제거 후 확보된 식재공간에는 초화류, 잔디, 멀칭재 등을 활용한 녹화 적용
- 보행환경과 도시경관을 함께 고려한 정비 시행
- 답압, 유지관리성, 경관효과를 종합 반영한 식재기법 적용

✓ 뿌리수술 후 가지치기 병행

- 뿌리수술 후 지반 지지력 약화에 대비해 가지치기 병행
- 지상부와 지하부의 생육 균형 유도
- 도복 위험을 낮추고 회복 생육 유도

❖ 돌출뿌리 정비 예시(2)

뿌리수술



뿌리수술 후 방근시트 설치



뿌리수술 후 자갈포설 + 블록포장



뿌리수술 후 뿌리용기 방지 보호틀 설치



개요

가로수 현황분석

가로수 조성·관리 계획

월별 가로수 관리 계획

○ 보행환경 개선

▶ 사업대상지

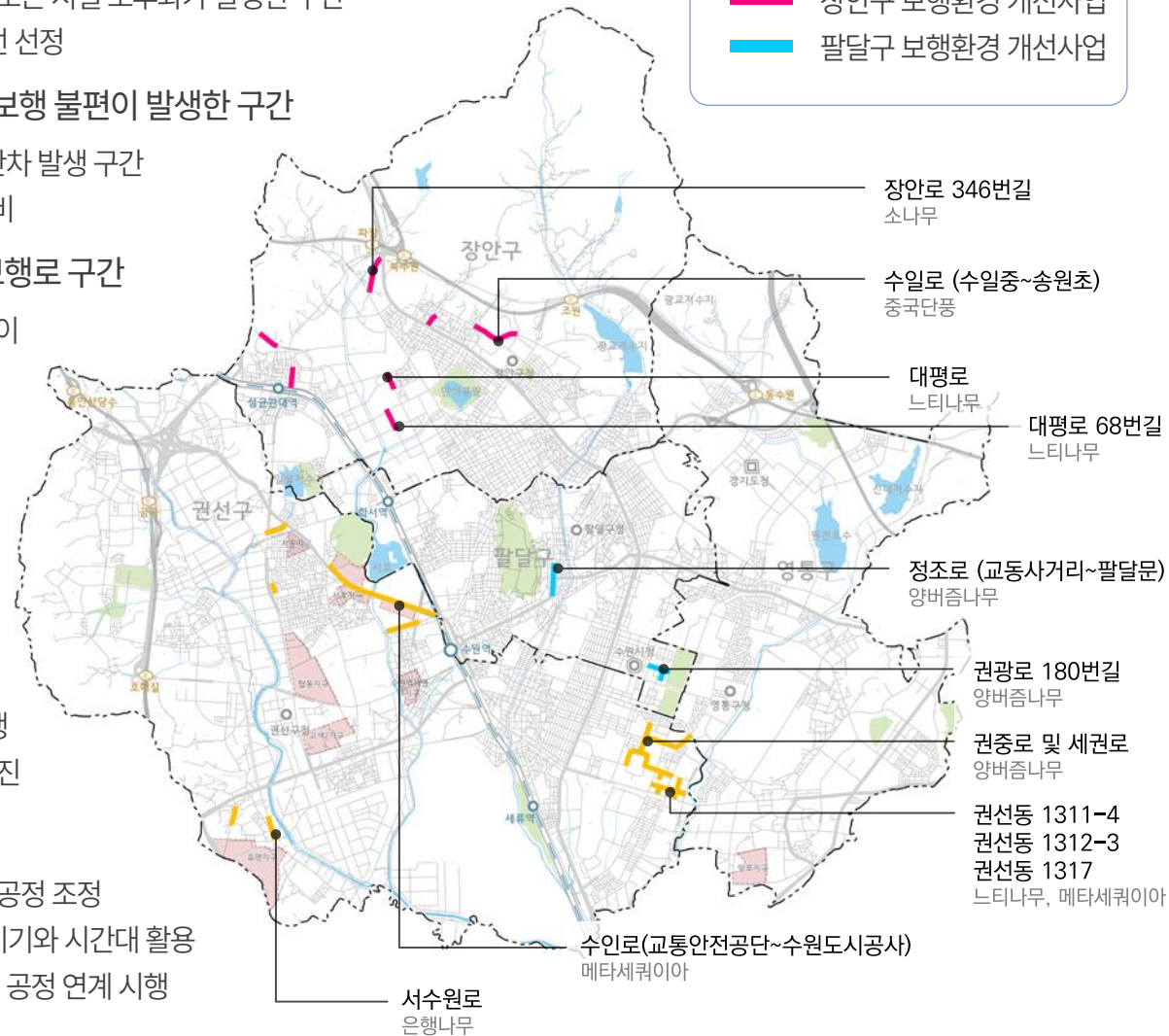
- ✓ 노후 가로수 보호판이 설치된 가로수 구간
 - 노후 보호판 및 보호틀로 인해 보행 불편 또는 시설 노후화가 발생한 구간
 - 보호시설 개선이 필요한 생활권 도로 우선 선정
- ✓ 뿌리 용기로 보도블록이 파손되거나 보행 불편이 발생한 구간
 - 돌출 뿌리로 인한 보도블록 들뜸, 파손, 단차 발생 구간
 - 보행 안전성 확보가 시급한 구간 우선 정비
- ✓ 보행자 통행량이 많은 주요 도로 및 보행로 구간
 - 상업지역, 생활권 보행축, 보행약자 이용이 많은 구간 등 우선 적용
 - 보행환경 개선 효과가 큰 구간 중심 선정

▶ 사업 시기

- ✓ 연중 단계적 정비 추진
 - 보호판 정비, 보도블록 정비, 식재공간 개선 등을 연중 단계적으로 시행
 - 민원 발생 및 현장 여건에 따라 탄력적 추진
- ✓ 공사 여건을 고려한 시기 조정
 - 강우기·혹서기 등 작업 여건을 고려하여 공정 조정
 - 보행량이 많은 구간은 통행영향이 적은 시기와 시간대 활용
 - 뿌리수술, 보호판 교체, 가지치기 등 관련 공정 연계 시행

범례

- 권선구 보행환경 개선사업
- 장안구 보행환경 개선사업
- 팔달구 보행환경 개선사업



개요

가로수 현황분석

가로수 조성·관리 계획

월별 가로수 관리 계획

○ 보행환경 개선

▶ 추진 계획

- ✓ 사업기간 : 2026. 1. ~ 12.
- ✓ 대상지 : 관내 일원
- ✓ 사업내용 : 노후 가로수 보호판 교체 및 뿌리 용기 보도블록 정비
- ✓ 사업비 : 180백만원(시비 180)
- ✓ 사업목적

- 노후 가로수 보호시설 정비와 뿌리 용기 보도블록 개선을 통해 보행 안전성을 확보하고 가로수 생육환경을 개선하여 쾌적하고 안전한 보행환경을 조성

✓ 사업 계획

❖ 개선 전



❖ 개선 후



사업구간(길이)	사업량	수종	사업기간	예산액 (백만원)	비고
계	360주	-	1~12월	180	
대평로 외 6개 노선	23주	느티나무, 소나무, 중국단풍, 왕벚나무	1~12월	180	
삼천병마로 외 15개 노선	265주	느티나무, 산벚나무, 은행나무, 왕벚나무, 양버즘나무, 메타세쿼이아			
정조로 외 2개 노선	72주	양버즘나무			

개요

가로수 현황분석

가로수 조성·관리 계획

월별 가로수 관리 계획

2. 가로수 관리사업

○ 가로수 응급복구

▶ 사업대상지

- ✓ 관내 일원 가로수 응급복구 필요 구간
 - 태풍, 강풍, 폭설 등 기상재해로 피해가 발생한 가로수 구간
 - 도복, 절손, 힘 등 구조적 피해가 발생한 가로수
- ✓ 우선관리 대상
 - 통행량이 많아 즉시 복구가 필요한 주요 도로
 - 전선, 신호기, 표지판, 건축물과 경합하여 2차 피해 우려가 큰 구간

▶ 사업시기

- ✓ 연중 상시 대응 체계 운영
 - 계절과 관계없이 돌발 피해 발생 시 즉시 복구 시행
 - 상·하반기 단가계약 방식으로 연중 대응체계 유지
- ✓ 기상재해 전후 집중 대응
 - 태풍, 집중호우, 대설, 강풍 등 재해 전후 점검과 응급복구 병행
 - 기상특보 발효 시 취약노선 우선 점검, 피해 발생 직후 현장조치 및 후속 복구 연계

▶ 사업방법

- ✓ 응급복구 단가계약 방식 운영
 - 장안·권선, 팔달·영통 권역별로 상·하반기 단가계약 체계 운영
 - 응급상황 발생 시 권역별 신속 출동 및 현장 처리
 - 공정별 단가 적용으로 복구의 신속성과 행정 효율성 확보
- ✓ 피해유형별 맞춤형 복구 시행
 - 도복목, 기울목, 파손목, 낙하가지, 고사지, 수간 파손 등 피해 유형별 공종 적용
 - 현장 위험도에 따라 제거, 절단, 정비, 고정, 지지 등 적정 방식 선택
 - 초안 기준 도복목 현장처리 등 46개 공종 적용 가능 체계 운영
- ✓ 현장 여건을 고려한 복구공정 적용
 - 도로 폭, 교통량, 작업시간 제한, 주변 시설물 위치 등을 반영한 공법 적용
 - 보행량이 많은 구간은 시간대 조정 및 단계별 작업 시행
 - 교통통제 및 안전시설 설치를 병행한 복구 추진
- ✓ 응급처리 후 후속정비 연계
 - 단순 응급조치에 그치지 않고 필요 시 제거, 보식, 가지치기, 안전진단 등 후속관리 연계
 - 재발 우려 수목은 차기 사업계획과 연계 검토
 - 현장 복구 이력 축적을 통한 지속관리 기반 마련

2. 가로수 관리사업

개요

가로수 현황분석

가로수 조성·관리계획

월별 가로수 관리계획

○ 가로수 응급복구

▶ 추진계획

- ✓ 사업기간 : 2026. 1. ~ 12.
- ✓ 대상지 : 관내 일원
- ✓ 사업내용 : 응급복구 공사(단가)
2개 사업(도복목 현장처리 등 46개 공종)
- ✓ 사업비 : 140백만원(시비 140)
- ✓ 사업목적
 - 재해 발생 시 가로수 피해에 신속히 대응하여 보행자와 차량의 안전을 확보하고 도시 기능의 정상적인 운영 유지

❖ 재해로 인한 가로수 피해 및 응급복구



✓ 사업계획

사업구간(길이)	사업량	수종	사업기간	예산액 (백만원)	비고
계	650주	피해 수종	1~12월	140	
관내 일원	325주	피해 수종	1~12월	70	장안·권선 가로수 응급복구공사(단가)
관내 일원	325주	피해 수종	1~12월	70	팔달·영통 가로수 응급복구공사(단가)

개요

가로수 현황분석

가로수 조성·관리 계획

월별 가로수 관리 계획

3. 시민참여 확대 등 민·관협력 강화

▶ 사업목적 및 추진방침

- ✓ 시민 참여 기반의 가로수 관리체계 구축
 - 시민 주도의 가로수 조성 및 관리 활동을 통해 도시녹화운동을 확산
 - 시민들의 관심과 참여를 유도하여 가로수 관리에 대한 공감대 형성과 인식 개선 도모
- ✓ 민·관 협력체계 구축을 통한 건강한 가로수 조성·관리 강화
 - 시민단체, 지역주민, 기업 등이 참여할 수 있는 다양한 프로그램을 마련
 - 행정 중심의 관리체계에서 벗어나 민·관이 함께하는 가로수 관리체계 구축
- ✓ 지역사회 참여형 도시녹화 활동 확대
 - 시민 참여 프로그램을 통해 가로수 관리 활동을 생활 속 녹색실천 활동으로 확산시키고 지속 가능한 도시 녹화 기반을 마련

○ 가로수 건강검진단 / 나무 돌보미**▶ 추진계획**

- ✓ 사업기간 : 2026. 1. ~ 12.
- ✓ 참여대상 : 가로수 관리 및 자원봉사 활동에 관심 있는 시민, 기업, 단체 등
- ✓ 활동내용 : 시민 및 단체와 관리 협약을 체결하여 가로수와 녹지를 실명제로 관리하고 지속적인 생육 점검 및 관리 활동을 수행
- ✓ 사업비 : 30백만원(시비 30)
- ✓ 사업목적
 - 시민, 기업, 단체 등의 참여를 통해 가로수 생육상태 점검과 돌봄 활동을 수행하여 시민 참여형 가로수 관리체계를 구축하고 가로수에 대한 관심과 인식 제고

3. 시민참여 확대 등 민·관협력 강화

개요

가로수 현황분석

가로수 조성·관리 계획

월별 가로수 관리 계획

○ 가로수 건강검진단 / 나무 돌보미

▶ 사업 방법

✓ 참여자 모집

- 시민, 기업, 단체를 대상으로 참여자 모집
- 가로수와 녹지를 실명제로 관리하는 방식 적용

✓ 활동 및 준비 지원

- 활동비품 및 안전용품 지급
- 필요 시 안내간판 설치 및 관리구간 표기 지원

✓ 생활밀착형 돌봄활동 운영

- 가로수 생육상태 점검 및 이상 여부 확인
- 물주기, 열매 줍기, 주변 환경정비 등 일상적 관리활동 수행
- 이상 징후 발견 시 시에 신속히 전달하는 모니터링 체계 운영

✓ 행정적 지원 및 참여 활성화

- 수원시는 총괄 운영, 활동지원, 실적관리, 홍보를 담당
- 시범 운영 결과를 바탕으로 확대 적용 검토

▶ 추진 일정

구 분	기 간	주요 내용	비 고
사업계획 수립 및 참여자 모집	2026. 1~2	<ul style="list-style-type: none"> • 사업 운영계획 수립 • 시민, 기업, 단체 대상 참여자 모집 	
가로수 돌봄 활동 운영	2026. 4~10	<ul style="list-style-type: none"> • 가로수 생육상태 점검 및 관리 활동 실시 • 물주기, 열매 줍기, 주변 환경 정비 등 활동 수행 	
활동 점검 및 성과 평가	2026. 11	<ul style="list-style-type: none"> • 활동 실적 점검 및 운영 성과 평가 • 우수 시민 및 단체 선정 	
사업 정리	2026. 12	<ul style="list-style-type: none"> • 사업 결과 정리 및 다음 연도 계획 검토 	

04장

월별 가로수 관리 계획

2026년 수원시 가로수 조성·관리계획

1. 연간 가로수 관리 계획

01장 개요

02장 가로수 현황분석

03장 가로수 조성·관리 계획

04장 월별 가로수 관리 계획

1. 연간 가로수 관리 계획

개요

가로수 현황분석

가로수 조성·관리 계획

월별 가로수 관리 계획

사업구분		1월	2월	3월	4월	5월	6월	7월	8월	9월	10월	11월	12월	비고
가지치기	낙엽수	●	●	●								●	●	
	상록수			●	●	●								
	관목		●	●	●	●					●	●		
	정형형					●	●				●	●		
낙엽·낙과 관리									●	●	●	●		
제초					●	●	●	●	●	●				
시비				●	●									
병충해 방제				●	●	●	●	●	●	●	●			
관수(식재직후 수목·수세 쇠퇴목)				●	●	●	●	●	●	●				
바꿔심기· 메워심기	상록수			●	●	●	●							
	낙엽수			●	●	●	●							
월동 관리		●	●									●	●	
고사목 처리		●	●	●	●	●	●	●	●	●	●	●	●	
가로수 점검	정기점검	●								●				
	수시점검	●	●	●	●	●	●	●	●	●	●	●	●	